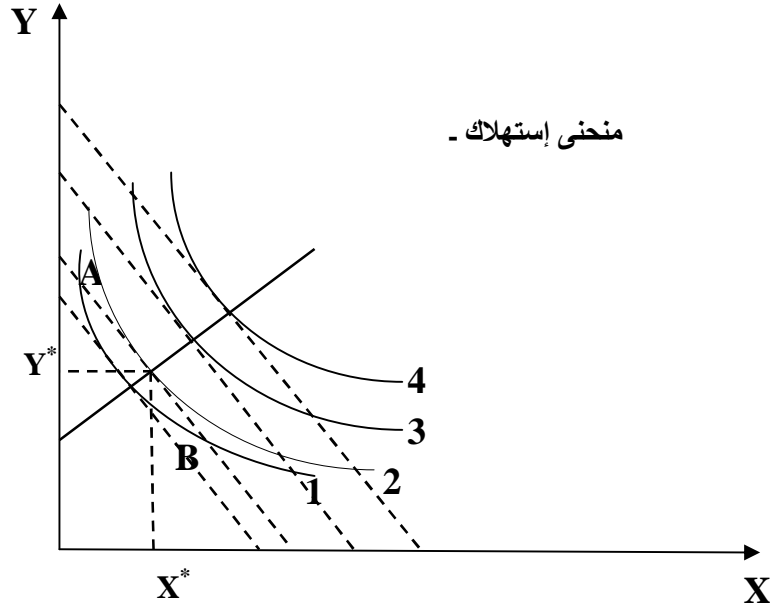


محاضرة الثامنة (8)

8.2. منحنى استهلاك الدخل و منحنى أنجل :

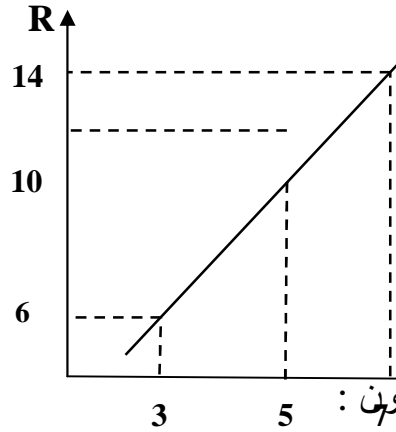
يمكننا اشتقاق منحنى استهلاك الدخل الذي يصور العلاقة بين دخل الفرد و إنفاقه الاستهلاكي و كذلك منحنى أنجل للمستهلك . بتغيير الدخل النقدي لهذا المستهلك . تثبيت أذواقه و أسعار كل من y و x . و يعرف منحنى استهلاك الدخل بأنه المحل الهندسي لنقاط توازن المستهلك الناتجة عن تغير الدخل . و يوضح الكمية التي يشتريها المستهلك من سلعة ما في وحدة الزمن المستويات المختلفة من دخله .

: المستهلك تمثله منحنيات السواء 1 2 3 4 :



إذا ارتفع الدخل النقدي للمستهلك من 6 10 14 في الفترة الزمنية خطوط ميزانية المستهلك يمكن أن تصورها الخطوط 1 2 3 4 . و على ذلك فعندما يكون الدخل النقدي 6 يصل المستهلك إلى التوازن عند F 1 3 x 3 y . و عندما يكون الدخل E 10 يصل المستهلك إلى التوازن عند النقطة 2 5 x 5 y . و عندما يكون الدخل النقدي 14 يتوازن المستهلك عند النقطة S 7 x 7 y . و بتوصيل نقاط توازن المستهلك نحصل على منحنى استهلاك الدخل .

و بصفة عامة يتعلق منحني استهلاك الدخل بنوعية السلع المستهلكة في المثال السابق نجد أن منحني استهلاك الدخل له ميل و بالتالي فإن السلع المستهلكة في هذه الحالة هي عبارة عن سلع عادية المستهلكة سلعة رديئة . فإن ميل منحني استهلاك الدخل في هذه الحالة يكون سالبا . بالرجوع إلى المثال السابق يمثل الشكل الموالي منحني أنجل للسلعة x للمستهلك الذي سيشرح المثال السابق سلوكه.



و يوضح الشكل أنه عندما يكون x :

- x 3 يشتري المستهلك $R=6$
- x 5 يشتري المستهلك $R=10$
- x 7 يشتري المستهلك $R=14$

و حيث أن منحني أنجل موجب الميل فإن المرونة الدخلية ($E_{Q/R} > 0$)
 x سلعة عادية . أما إذا كان منحني أنجل سالب الميل كانت المرونة
 $(E_{Q/R} < 0)$ و كانت السلعة سلعة رديئة . هذا بالإضافة إلى أنه عندما يكون ميل
 المماس لمنحني أنجل عند نقطة معينة موجبا و يقطع هذا المماس محور الدخل
 $(E_{Q/R} > 1)$ و كانت السلعة كمالية عند هذه النقطة . أما إذا كان ميل
 و قطع هذا المماس محور الكمية وقعت قيمة معامل
 خلية بين الصفر و الواحد الصحيح $0 < E_{Q/R} < 1$ كانت السلعة ضرورية

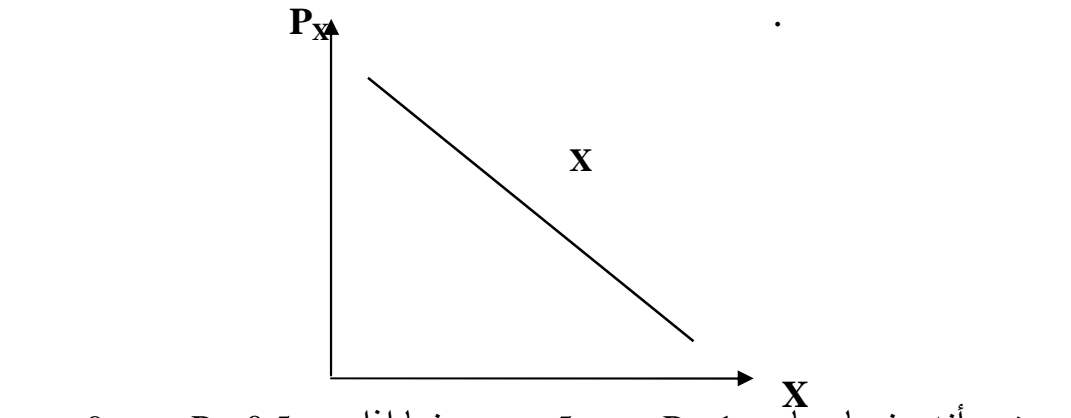
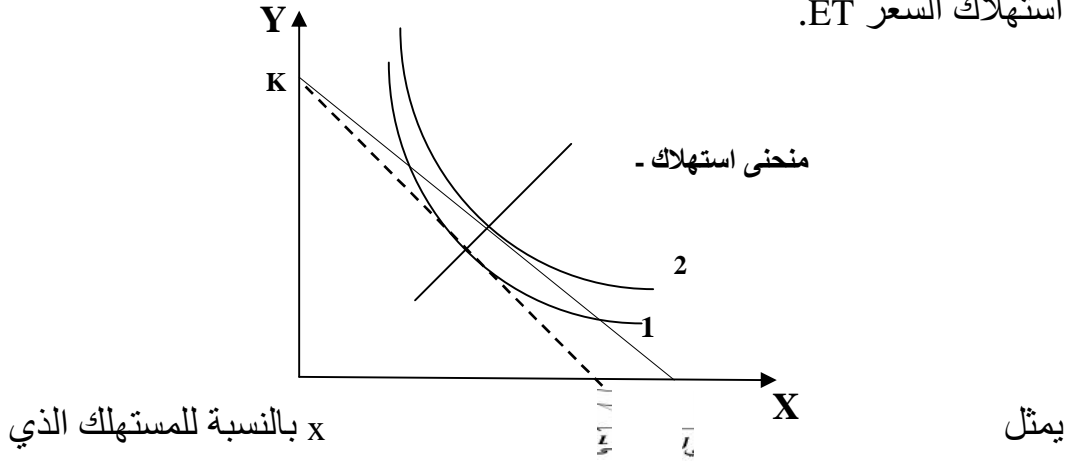
9.2. منحني استهلاك السعر و منحني طلب المستهلك : يمكننا اشتقاق منحني

استهلاك السعر للمستهلك و منحني طلبه على السلعة x بتغيير سعر السلعة x
 تثبيت كل من سعر y و ذوق المستهلك و دخله النقدي و يعرف منحني
 استهلاك السعر للسلعة x بأنه المحل الهندسي لنقاط توازن المستهلك الناتجة عن تغيير
 x دون غيره . و يوضح منحني طلب المستهلك على السلعة x الكميات التي

يشترىها المستهلك منها بالأسعار المختلفة بشرط بقاء باقي حالها .

في الشكل التالي نجد أنه عندما يكون $P_y = P_x = 1$ $R = 10$ فإن المستهلك يكون

1. $P_x = 0.5$ بينما بقي P_y ثابتين R فإن خط الميزانية يدور من KL إلى KJ .
2. وبتوصيل نقاط توازن المستهلك نحصل على منحنى استهلاك السعر ET .



يوضح أنه عندما يساوي $P_x = 1$ $x = 5$. بينما إذا $P_x = 0.5$ $x = 9$. و عندما يكون ميل منحنى استهلاك في الشكل السابق فإن منحنى الطلب يكون غير مرن . و بالتالي عندما يكون $P_x = 1$ يشتري المستهلك 5 x و ينفق عليها 5 . و عندما ينخفض السعر إلى $P_x = 0.5$ يشتري 9 x و ينفق عليها 4.5 .

عندما يكون ميل منحنى استهلاك السعر مساويا للصفر فإن المرنة السعرية للطلب تكون مساوية للواحد . و عندما يكون ميل منحنى استهلاك السعر سالبا منحنى الطلب يكون مرنا .

10.2 :

لاحظنا في شكل منحنى استهلاك السعر أنه عندما انخفض P_x 1 0.5)
(. كما ترتفع كمية x 5 9 .
 x سلعة ينطبق عليها قانون الطلب فإن أثر الدخل يعزز أثر الإحلال في زيادة
كمية x . ويمكن فصل أثر الدخل عن أثر الإحلال لانخفاض السعر
النقدي للمستهلك بما يكفي للإبقاء على دخله الحقيقي ثابتا . و يتحقق ذلك بانتقال خط
الميزانية KJ إلى أسفل و بالتوازي حتى يكون مماسا لمنحنى السواء 2
على هذا المنحنى نحصل على أثر الإحلال و يكون أثر الدخل مساويا حاصل طرح
أثر الإحلال من الأثر الكلي لتغير السعر. و بذلك يمكننا اشتقاق منحنى طلب يوضح
أي منحنى طلب يبقي الدخل الحقيقي بدلا من الدخل النقدي ثابتا
على طوله .

: A من الشكل الموالي هو ممثل لشكل منحنى استهلاك السعر)
(ما عدا خط الميزانية 'J، K. B كما أنه ممثل

خط الميزانية ل K من الشكل بتحريك خط الميزانية KJ
بالتوازي حتى يصير مماسا لمنحنى السواء 1. و بنقل خط الميزانية KJ
نخفض الدخل النقدي للمستهلك . و إذا ما صار هذا الخط مماسا لمنحنى
1 ينخفض الدخل النقدي للمستهلك بما يكفي لجعل دخله الحقيقي ثابتا . (و يلاحظ
أنه وفقا لهذا الأسلوب فإن الدخل الحقيقي للمستهلك يبقى ثابتا إذا ما بلغ نفس منحنى
السواء قبل تغير السعر و بعده . و يعني هذا أنه يجب أن ينخفض الدخل النقدي
للمستهلك في هذا المثال ب 3 تى يبقى دخله الحقيقي ثابت). و قد تم تحريك خط
الميزانية KJ موازيا لنفسه من اجل الحفاظ على العلاقة بين سعري السلعتين y x
خط الميزانية 'J، K كما كانت على خط الميزانية KJ . و يمثل الانتقال من النقطة
E (1) (1) G (1 أفقيا) لتغير السعر
(1) G (1) T (2) فهو
أثر الدخل لتغير السعر . وبالتالي فالتغير معلوم للسعر يكون :
+

و يوضح منحنى الطلب -B- أثر الإحلال فقط لتغير السعر .
 $D'x$ إذا هو منحنى طلب المستهلك على السلعة x عندما يبقى دخل المستهلك
الحقيقي دخله النقدي ثابتا .

