

Phonétique articulatoire et corrective

Dr. Attia SELT

Université de Djelfa

Faculté des lettres, des langues et des arts

Département de français

Email : attia.selt@univ-djelfa.dz

1.0 Avril 2022



Table des matières

Objectifs	3
I - Exercice : Retournons à l'école	4
II - Carte conceptuelle du cours	5
III - Les branches de la phonétique	6
1. La phonétique articulatoire	6
1.1. L'appareil phonatoire	6
1.2. Exercice : PRODUCTION des sons	7
1.3. La description articulatoire des voyelles et des consonnes.....	7
1.4. Les critères de description articulatoire des voyelles du français	8
1.5. Exercice : LES VOYELLES.....	9
1.6. Les semi-voyelles ou semi-consonnes	9
1.7. Les critères de description articulatoire des consonnes du français.....	10
1.8. Exercice : LES CONSONNES.....	12
2. La phonétique acoustique.....	12
3. La phonétique auditive ou perceptive.....	13
4. La phonétique fonctionnelle.....	13
Ressources annexes	14
Bibliographie	15

Objectifs



A l'issue de ce cours, l'étudiant sera capable de :

- **Acquérir** une base théorique sur les principes phonétiques de la langue française.
- **Identifier** des sons et les classer.
- **Distinguer** les différents points et mode d'articulation des consonnes et des voyelles.
- **Développer** les compétences articulatoires.
- **Discriminer** les sons de la langue française en connaissant le système phonétique de celle-ci.

Prés-requis

Afin de tirer profit du cours les apprenants connaissent au préalable :

- Distinguer les consonnes et les voyelles de l'alphabet du français.
- Décomposer en syllabes de mots simples.

Exercice : Retournons à l'école



Question

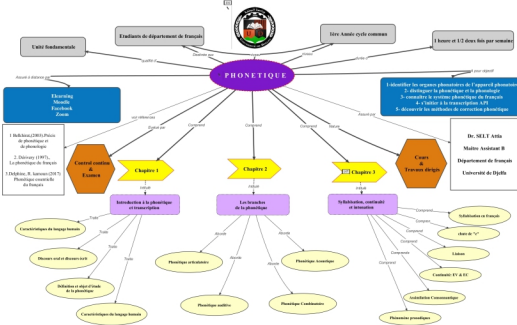
Identifiez les consonnes et les voyelles puis décomposez en syllabes les mots suivants :

Papa - maison - classe - promenade

Carte conceptuelle du cours



Carte conceptuelle du cours



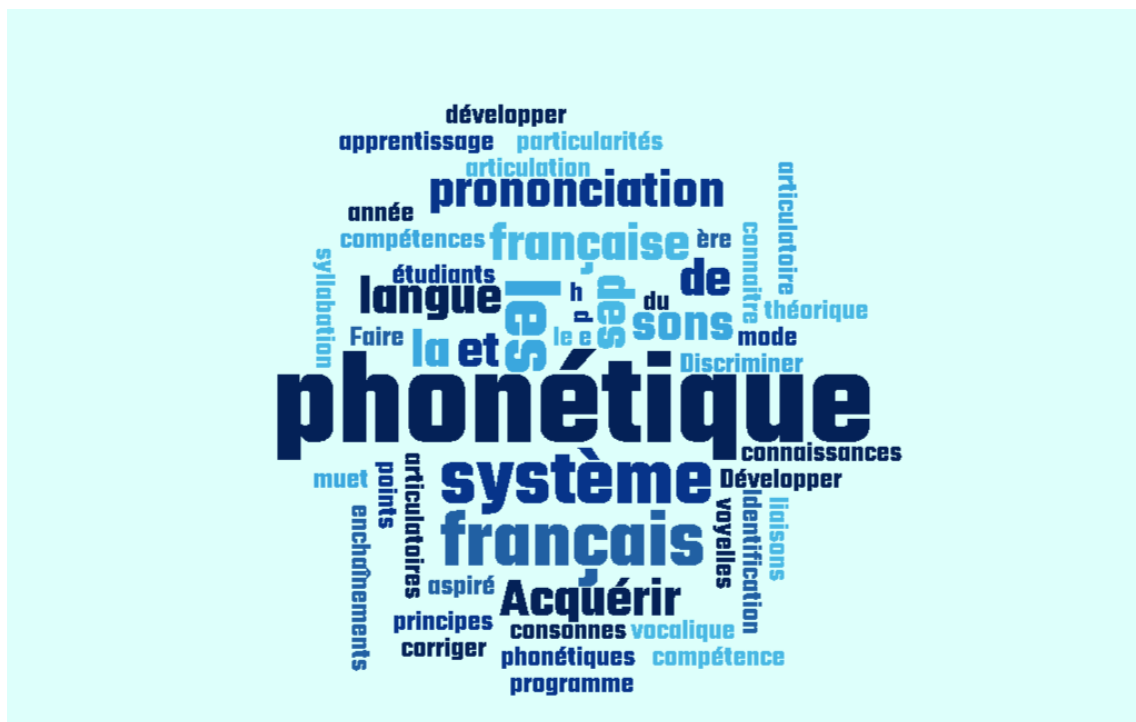
C.C. du cours

Les branches de la phonétique



1. La phonétique articulatoire

La phonétique articulatoire est une des branches de la phonétique descriptive qui s'intéresse de l'aspect physique et qui étudie les mouvements des organes phonatoires lors de l'articulation des sons. Comme l'explique Françoise ARGOD-DUTARD (1996 :20) : « la phonétique articulatoire reste plus familière à la plupart des linguistes et, en général, elle permet de mieux percevoir le fonctionnement des organes qui contribuent à la production des sons de la parole » .

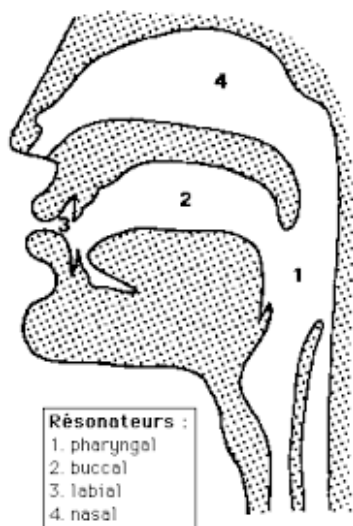


Phonétique

1.1. L'appareil phonatoire

L'appareil phonateur de l'homme se compose de plusieurs organes divisés, en trois parties: (voir la figure n°1 (cf. p.14))

- Partie sub-glottique (soufflerie pulmonaire) : composé de l'appareil respiratoire (les poumons) qui fournit le courant d'air nécessaire à la phonation et la trachée qui sert au passage de l'air entre le larynx et les poumons.
- Partie glottique : qui se compose de larynx qui est le générateur vocal crée l'énergie sonore utilisée dans la parole, la glotte et les cordes vocales
- Partie supra-glottique : elle renferme des zones fixes et des parties mobiles
- (pharynx, cavités nasales, cavité labiale et cavité buccale). (Jean- Louis CHISS* 2001 : 63, 64, 64)



Production des sons

La production des sons

La majorité des sons du langage sont le fait du passage d'une colonne d'air venant des poumons, qui traverse un ou plusieurs résonateurs de l'appareil phonatoire.

Les résonateurs principaux sont :

- le pharynx
- la cavité buccale
- la cavité labiale
- les fosses nasales

La présence ou l'absence d'obstacles sur le parcours de la colonne d'air modifie la nature du son produit. C'est, entre autres, en classant ces obstacles éventuels que la phonétique articulatoire dégage les différentes classes de sons décrites ci-dessous.

1.2. Exercice : PRODUCTION des sons

Les résonateurs principaux de l'appareil phonatoire sont :

- La cavité buccale
- Le larynx
- Le pharynx
- Les fosses nasales
- La cavité labiale

1.3. La description articulatoire des voyelles et des consonnes

Voyelles et Consonnes



Fondamental

La distinction entre consonnes et voyelles s'effectue de la manière suivante :

- si le passage de l'air se fait librement à partir de la glotte, on a affaire à une voyelle
- si le passage de l'air à partir de la glotte est obstrué, complètement ou partiellement, en un ou plusieurs endroits, on a affaire à une consonne.

Mode d'articulation et Point d'articulation



Fondamental

La distinction entre mode d'articulation et point d'articulation est particulièrement importante pour le classement des consonnes.

Le **mode d'articulation** est défini par un certain nombre de facteurs qui modifient la nature du courant d'air expiré :

- libre passage, ou mise en vibration, de l'air au niveau de la glotte (sourde ou sonore)
- libre passage, ou non, en un point quelconque (le point d'articulation) des cavités supra-glottiques (voyelle ou consonne) ;
- passage par une voie unique ou deux voies différentes (orale ou nasale)

- passage, dans le conduit buccal, par une voie médiane ou latérale (la plupart des articulations opposées aux latérales)

Le **point d'articulation** est l'endroit où se trouve, dans la cavité buccale, un obstacle au passage de l'air. De manière générale, on peut dire que le point d'articulation est l'endroit où vient se placer la langue pour obstruer le passage du canal d'air.

Le point d'articulation peut se situer aux endroits suivants :

- les lèvres (articulations labiales ou bilabiales) ;
- les dents (articulations dentales) ;
- les lèvres et les dents (articulations labio-dentales) ;
- les alvéoles (c'est-à-dire les gencives internes des incisives supérieures, articulations alvéolaires) ;
- le palais (vu sa grande surface, on peut distinguer des articulations pré-palatales, médio-palatales et post-palatales) ;
- le voile du palais (palais mou, articulations vélares) ;
- la luette (articulations dites uvulaires) ;
- le pharynx (articulations pharyngales) ;
- la glotte (articulations glottales).

1.4. Les critères de description articulatoire des voyelles du français

Les voyelles



Définition

Les voyelles sont des sons produits par le souffle expiratoire qui porte les vibrations des cordes vocales. Afin de les classer il faut tenir compte de quatre éléments :

Le point d'articulation

On distingue généralement trois catégories :

- lorsque la langue est massée vers l'avant du palais on parle de voyelle antérieure [i] , [ɛ] , [y]
- lorsque la langue se trouve au centre de la bouche on obtient la voyelle centrale [ə]
- lorsque la langue est massée vers l'arrière du palais on parle de voyelles postérieures [o] , [ɔ] , [ɑ]

Le degré d'ouverture de la bouche

Les voyelles sont ouvertes ou fermées selon le degré d'ouverture de la bouche c.à.d. selon que les mâchoires s'écartent plus au moins l'une de l'autre on distingue quatre degrés.

- Les voyelles fermées [i] [y]
- Les voyelles mi-fermées [e]
- Les voyelles mi-ouvertes [ɛ]
- Les voyelles ouvertes [a] [ɑ]

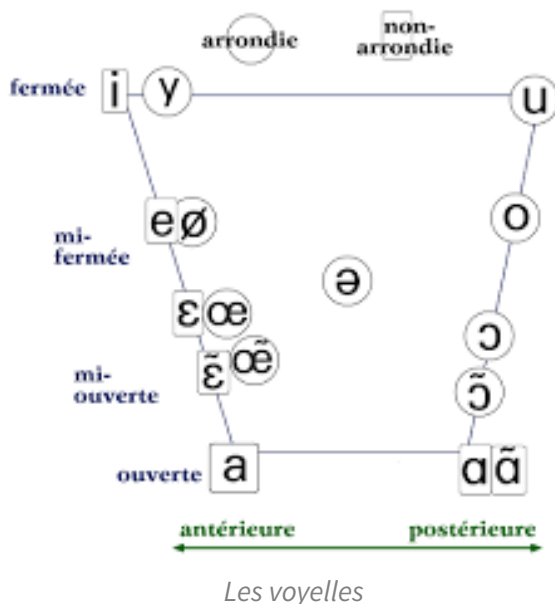
La participation ou non des lèvres

Lorsque il y a projection des lèvres ouvertes vers l'avant on dit que les voyelles sont arrondies (labialisées) [o] , [u]

Lorsqu'il n'y a pas projection des lèvres vers l'avant on dit que les voyelles sont non-arrondies ou non labialisées [i] , [ɑ]

La présence ou non de la résonance nasale

On distingue les voyelles orales qui sont celles où le souffle s'échappe uniquement de la bouche, les voyelles nasales sont celles produites par le souffle s'échappant par la bouche et le nez [ɛ̃] [ɑ̃] [ɔ̃] [œ̃]



1.5. Exercice : LES VOYELLES

Classez les voyelles suivantes

- [a] [o] [u] [ɔ] [ɑ] [ɑ̃] [a] [o] [œ] [ɛ̃] [ɔ̃]

Voyelles nasales	Voyelles ouvertes	Voyelles arrondies (labialisées)	Voyelles postérieures

1.6. Les semi-voyelles ou semi-consonnes



- Sur le plan articulatoire, elles rappellent les voyelles /i/, /y/ et /u/ mais avec un écart langue-palais moins important, d'où le bruit de frottement qui caractérise les fricatives;
- Ces trois sons sont essentiellement des sons de transition avec des pentes marquées d'où le nom de glides ou de glissantes.

Les sons [j], [ɥ] et [w] s'appellent des semi-consonnes (ou semi-voyelles). Ils apparaissent le plus souvent entre une consonne et une voyelle :

Ex : rien, puis, moi

Du point de vue articulatoire, la prononciation des semi-consonnes [j] - [w] - [ɥ] est ressemblante à la prononciation des voyelles [i] - [y] - [u] mais elle n'est pas de tout identique. Les semi-consonnes sont plus courtes et plus fermées que les voyelles (Duběda* 2004).

Tableau des oppositions des semi-consonnes

Tableau des oppositions

[j]	[i]	[ɥ]	[y]	[w]	[u]
abeille [abej]	abbaye [abei]	nuit [nuɥ]	Nuillé [nyjé]	nouille [nuj]	Nouis [nwi]
paye [pej]	pays [pei]			trois [trwa]	troua [trua]

Traits distinctifs articulatoires des semi-consonnes/semi-voyelles

Traits distinctifs articulatoires des semi-consonnes/semi-voyelles

Lieu Mode	Dorso-palatale / labiale	Dorso-vélaire/ labiale	Dorso-palatale
Sonores (voisée)	[ɥ]	[w]	[j]

1.7. Les critères de description articulatoire des consonnes du français

Les consonnes



Les consonnes se classent d'après les éléments suivants : le **mode d'articulation** et le **lieu d'articulation**

On classe les consonnes en trois catégories

Les occlusives/explosives : l'occlusion = fermeture totale (obstruction complète)

Au moment de la production des consonnes occlusives /explosives, le passage de l'air est totalement fermé pour un bref instant, c'est une fermeture totale (occlusion) du canal buccal (cavité buccale). La production de ces consonnes passe par trois étapes :

- La mise en place des organes de l'articulation pour former l'obstruction au passage de l'air.
- La tenue : le flux d'air expiré est arrêté par un obstacle.
- Le relâchement : le flux d'air s'échappe brutalement causant un bruit d'explosion (explosive)

Les consonnes occlusives/explosives : **[p] - [k] - [d] - [g] - [b] - [t]**

Mode d'articulation

- / p - k - t / sont sourdes (non voisées) – orales
- / b - d - g / sont sonores (voisées) – orales

Lieu d'articulation

- [P], [b] ----- bilabiales : les deux lèvres se rejoignent
- [t], [d] ----- apico-dentales : la pointe de la langue (l'apex) rejoint les dents supérieures
- [K], [g] ----- dorso-vélaire : le dos de la langue contre le voile du palais (palais mou)

Les consonnes nasales / occlusives : [m] - [n] - [ɲ] - [ŋ]

Mode d'articulation

- [m] - [n] - [ɲ] - [ŋ] sont sonores (voisées)

Lieu d'articulation

- [m] -----bilabiales : les deux lèvres se rejoignent
- [n] -----apico-dentale : la pointe de la langue (l'apex) rejoint les dents
- [ɲ] ----- dorso-palatale : le dos de la langue contre le palais dur.
- [ŋ] -----dorso-vélaire : le dos de la langue contre le voile du palais (palais mou)

Les traits articulatoires distinctifs articulatoires des occlusives

Lieux Mode	Bilabiales	Apico- dentales	Dorso- palatales	Dorso- vélaire
Sourdes (non voisées)	p	t		k
Sonores (voisées)	b	d		g
Nasales	m	n	ɲ	ŋ

Les consonnes constrictives /fricatives

Constriction = * resserrement du canal buccal et rétrécissement au passage de l'air

* l'air expiré s'échappe avec un bruit de frottement causant une friction

Les consonnes constrictives / fricatives : [f] - [v] - [s] - [z] - [ʃ] - [ʒ]

Mode d'articulation

- [f] - [s] - [ʃ] sont sourdes (non voisées) + orales
- [v] - [z] - [ʒ] sont sonores (voisées) + orales

Lieu d'articulation

- [f] - [v] ----- labio-dentales : lèvre inférieure contre dents supérieures
- [s] - [z] -----dorso-alvéolaires : dos de la langue contre les alvéoles.
- [ʃ] - [ʒ] -----dorso-palatales : dos de la langue contre le palais dur.

Traits distinctifs articulatoires des fricatives

Lieux Mode	Labio-dentales	dorso- alvéolaires	Dorso-palatales
Sourdes (non voisées)	f	s	ʃ
Sonores (voisées)	v	z	ʒ

La consonne latérale (liquide) [l]

Ce qui caractérise la production de la consonne latérale [l], c'est que pendant sa production, le flux d'air s'échappe par les cotés latéraux de la langue : d'où le nom « latérale » contrairement à toutes les autres consonnes où l'air s'échappe au centre.

« Liquide » pourquoi ? parce que les phonéticiens parlent d'écoulement du flux d'air par les cotés

Mode d'articulation

- [l] est sonore (voisée) + orale

Lieu d'articulation

- [l] ----- apico- alvéolaire : la pointe de la langue (l'apex) contre les alvéoles.

La consonne vibrante [R]

C'est une consonne produite par la **vibration** du dos de la langue contre la luette (uvule), d'où le nom « vibrante ».

Mode d'articulation

[R] est sonore (voisée) + orale

Lieu d'articulation

[R]----- dorso-uvulaire : le dos de la langue contre l'uvule (luette)

traits distinctifs articulatoires de la latérale et la vibrante

Lieu Mode	Apico-alvéolaire	Dorso-uvulaire
Sonores (voisée)	L	R

1.8. Exercice : LES CONSONNES

Classez les consonnes

- [k] [p] [ŋ] [d] [n] [t] [v] [s] [p] [l] [R] [m] [f]
- [ʒ] [z] [f] [b] [g]

Occlusives / explosives	Constrictives / fricatives	La latérale (liquide) et la vibrante

2. La phonétique acoustique



La phonétique acoustique décrit la façon dont un auditeur reçoit un message sonore. D'après *BESCOND* G. (2000 : 46)*, ce type de phonétique « *étudie les caractéristiques physiques du signal sonore de la parole* » .

La phonétique acoustique s'appuie sur le traitement du signal sonore. Cet apport de l'aspect physique des ondes permet un classement fin des sons en fonction de leur :

1. **Fréquence** : c'est le nombre de périodes par unité de temps (seconde). (la fréquence du fondamental détermine la hauteur musicale du ton).
2. **Amplitude** : détermine en principe l'intensité du son (à condition pourtant que la fréquence constante).
3. **Timbre** : qui est dû à l'audibilité des harmoniques. (Berti* M. 1954 :11)

3. La phonétique auditive ou perceptive



Cette branche, étudie la manière dont les sons sont perçus. Autrement dit, ce domaine étudie les modalités de la perception du message linguistique. (LOUNIC* karima 2012 : 14).

En outre, « elle étudie la manière dont les oreilles et le cerveau détectent, analysent et différencient les sons de la parole. Il ne s'agit pas seulement des caractéristiques physiques des sons, mais également du bagage linguistique ainsi que l'aspect culturel de la personne concernée » (BESCOND* G., 2000 : 46).

4. La phonétique fonctionnelle



Étudie les sons du langage du point de vue de leur fonction dans la langue. Elle se distingue de la phonétique descriptive même si ces deux domaines sont complémentaires dans l'analyse linguistique. Elle s'organise en deux secteurs qui sont la phonématique et la prosodie.

La phonologie est la discipline qui étudie les sons (phonèmes) du langage du point de vue de leur fonction dans le système de communication linguistique. C'est-à-dire elle vise à interpréter et à rendre compte de l'utilisation des sons par l'homme pour communiquer. Donc « L'expression linguistique dont elle s'occupe est de nature phoniques n'entrent en ligne de compte que dans la mesure où ils jouent un rôle dans l'usage d'une langue » (Georges MOUNIN*, 1982 : 84).

	PHONÉTIQUE				PHONOLOGIE	
	PAROLE		LANGUE		LANGUE	
domaines	articulation	acoustique	perceptive	phonématique	prosodie	
domaines d'action	phonétique de la parole - description des sons	acoustique - phonétique des sons	étude de la perception des sons	étude des phonèmes - suprasegmentaire	étude des phonèmes - suprasegmentaire	
l'objectif à vis	sans aucune référence, persodi - phonème, syllabe			avec référence à l'organisation phonologique	avec référence à l'organisation phonologique	

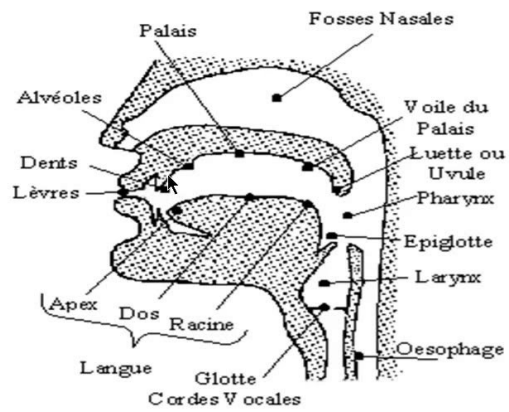
[cf. Vidéo phonétique/phonologie]

Ressources annexes



L'appareil phonatoire

L'appareil Phonatoire



L'appareil phonatoire

Bibliographie



BESCOND Géraldine (2000), « Chapitre 2 phonétique d'un point de vue articulatoire », CAIRN Info.

Duběda, T. (2004) K izosylabičnosti a izochronnosti v češtině, Actes de la Conférence tchéco-slovaque de l'ISPhS

Criss Jea Louis (2001), Introduction à la linguistique française

LOUNICI Karima (2012), Le rôle de la phonétique dans l'enseignement / apprentissage de la langue française en classe de la 3^{ème} année primaire, Mémoire de master de français langue étrangère, option didactique, tapuscrit, sous la direction de Madame Ould Benali Naima, 85 p

MALMBERG Bertil (1994), (P : 122)

MOUNIN Georges (1982), La linguistique : précédé de la linguistique aujourd'hui, Seghers, Paris, 180p.