



# جامعة زيان عاشور بالجافة



## كلية العلوم الاقتصادية والتجارية وعلوم التسيير

السنة الجامعية: 2020/2019

السداسي: الرابع

الأستاذ: الج. ميسومي

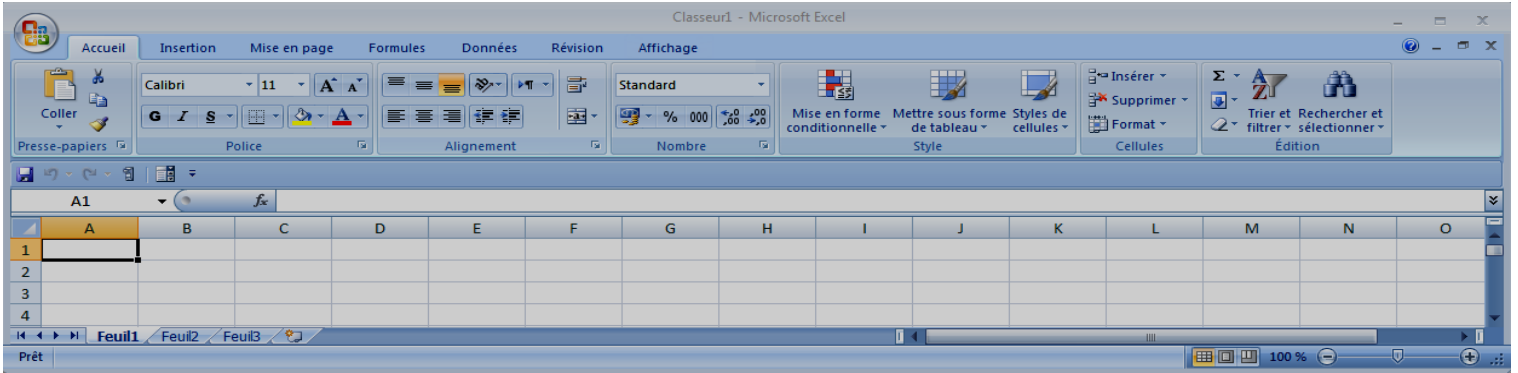
مقياس: الاعلام الآلي

مستوى السنة الثانية: ل م د، جذع مشترك علوم التسيير

### ورقة الأعمال التطبيقية رقم: 01 (TP N°1)

أولاً: اكتشاف البرمجيات:

ضمن **Windows** ، قم بتشغيل **EXCEL** بواسطة: **Start(Démarrer) / Programs / Microsoft Office / Microsoft EXCEL**  
تسم الحصول على مصنف فارغ كما يلي (**EXCEL 2003**) أو (**EXCEL 2007**) ، .....



المطلوب: تعرف على الأشرطة والوظائف.

### ثانياً تطبيق مشروع يومية شهر فيفري 2020

أنجز العمليات التالية وفق الترتيب:

1. شغل الجدول Excel بإحدى الطريقتين (الاختصار أو باستعمال **démarrer**).

2. قم بحفظ ملف Excel (المصنف) باسم فيريك.

3. اختيار الاتجاه من اليمين إلى اليسار باستخدام شريط التنسيق.

3. إحدف الأوراق: **Feuil2**، **Feuil3** الموجودة بالمصنف. 4. أعد تسمية **Feuil1** بـ: فيفري 2020 (النقر مرتين على علامة التبويب).

4. أذهب الى الخلية **A6**، وأنجز الآتي:

	A	B					
6	الجمعة	الخميس	الاربعاء	الثلاثاء	الاثنين	الاحد	السبت
							1
	7	6	5	4	3	2	8
	14	13	12	11	10	9	15
	21	20	19	18	17	16	22
	28	27	26	25	24	23	29

5. قم بالتنسيقات الآتية:

- كتابة الأيام باللون الأخضر، وأرقام يوم الجمعة باللون الأحمر.

- ارتفاع السطر 39 (استعمل **Format**). - توسيط جميع الكتابة في الخلايا. - استخدم المعاينة قبل الطباعة، ماذا تلاحظ؟

- تحديد الخلايا بخط غليظ. تأكد باستخدام المعاينة قبل الطباعة.

ملاحظة هامة: يجب على الطالب كتابة وتلخيص كل الأعمال التي يقوم بها والنصائح المقدمة له خلال التمارين التطبيقية



# جامعة زيان عاشور بالجافة



## كلية العلوم الاقتصادية والتجارية وعلوم التسيير

السنة الجامعية: 2020/2019

السداسي: الرابع

الأستاذ: الج. ميسومي

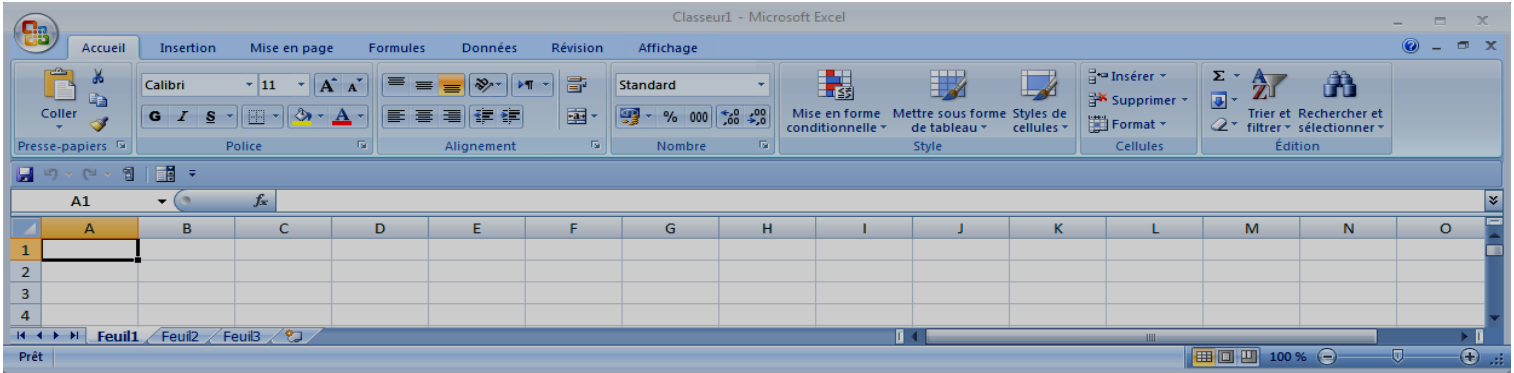
مقياس: الاعلام الآلي

مستوى السنة الثانية: ل م د، جذع مشترك علوم التسيير

### ورقة الأعمال التطبيقية رقم: 01 (TP N°1)

أولاً: اكتشاف البرمجيات:

ضمن **Windows** ، قم بتشغيل **EXCEL** بواسطة: **Start(Démarrer) / Programs / Microsoft Office / Microsoft EXCEL**  
تسم الحصول على مصنف فارغ كما يلي (**EXCEL 2003**) أو (**EXCEL 2007**) ، .....



المطلوب: تعرف على الأشرطة والوظائف.

### ثانيا تطبيق مشروع يومية شهر فيفري 2020

أنجز العمليات التالية وفق الترتيب:

6. شغل الجدول Excel بإحدى الطريقتين (الاختصار أو باستعمال **démarrer**).

7. قم بحفظ ملف Excel (المصنف) باسم فريقك.

3. اختيار الاتجاه من اليمين إلى اليسار باستخدام شريط التنسيق.

8. إحدف الأوراق: **Feuil2**، **Feuil3** الموجودة بالمصنف. 4. أعد تسمية **Feuil1** بـ: فيفري 2020 (النقر مرتين على علامة التبويب).

9. أذهب الى الخلية **A6**، وأنجز الآتي:

	A	B					
6	الجمعة	الخميس	الاربعاء	الثلاثاء	الاثنين	الاحد	السبت
							1
	7	6	5	4	3	2	8
	14	13	12	11	10	9	15
	21	20	19	18	17	16	22
	28	27	26	25	24	23	29

10. قم بالتنسيقات الآتية:

- كتابة الأيام باللون الأخضر ، وأرقام يوم الجمعة باللون الأحمر.

- ارتفاع السطر 39 (استعمل **Format**). - توسيط جميع الكتابة في الخلايا. - استخدم المعاينة قبل الطباعة، ماذا تلاحظ؟

- تحديد الخلايا بخط غليظ. تأكد باستخدام المعاينة قبل الطباعة.

ملاحظة هامة: يجب على الطالب كتابة وتلخيص كل الأعمال التي يقوم بها والنصائح المقدمة له خلال التمارين التطبيقية



ورقة الأعمال التطبيقية رقم: (02) TPN°2

■ في مصنف اكسل جديد قم بإدخال الجدول كما هو:

فاتورة بيع البرمجيات

التعيين	سعر الوحدة	Prix unitaire (DA)	Quantité	الكمية	(المبلغ)	Montant (DA)
Windows XP	10000	10000	10	10		
Office 2007	15000	15000	10	10		
موسوعة 2003	5000	5000	10	10		
TOTAL (المجموع العام)						

- قم بحفظ المصنف الجديد باسمك.
- استعمل الأداة دمج الخلايا لكي تتحصل على خانة كاملة للعنوان والمجموع.
- أحسب المبلغ لكل عنصر: المبلغ = الكمية X السعر الوحدوي.
- أحسب المبلغ الإجمالي. - توسيط الكتابة داخل الخلايا ضروري.
- استعمل اللونين الأصفر و الرمادي الفاتح في تنسيق الجدول - قم بالحفظ (Ctrl+S).
- أضف السطرين التاليين للجدول (فوق سطر المجموع).

قاموس عالمي	7000	10			
مضاد الفيروسات	4500	10			

- أحسب المبلغ لكل عنصر مضاف، ثم أحسب المجموع الكلي الجديد.
- إذا تغير التنسيق قم بتصحيحه.
- قم بإضافة عمود جديد في آخر الجدول باسم (Pourcentage) وهو النسبة المئوية للمبلغ الجزئي بالنسبة للمبلغ الإجمالي: المبلغ / 100X المبلغ الإجمالي. - قم بالحفظ.
- بعد الانتهاء من العمل على الجدول قم بكتابة الاسم واللقب ورقم التسجيل والفوج أعلى الجدول. - قم بالحفظ.
- حاول تضليل كل ما كتبت أولا ثم اضغط (Ctrl+P) - اختر من مادة الطباعة (تحديد) ثم اضغط على (معاينة).
- اضغط على الهوامش لتوسيط الجدول في الورقة.
- اضغط على الطباعة.



جامعة زيان عاشور بالجلفة  
كلية العلوم الاقتصادية والتجارية وعلوم التسيير



السنة الجامعية: 2020/2019

السداسي: الرابع

الأستاذ: الج . ميسومي

مقياس: الاعلام الآلي

جذع مشترك علوم التسيير

مستوى السنة الثانية: ل م د.

ورقة الأعمال التطبيقية رقم: (02) TPN°2

في مصنف اكسل جديد قم بإدخال الجدول كما هو:

فاتورة بيع البرمجيات

التعيين	سعر الوحدة (DA)	Prix unitaire (DA)	Quantité	الكمية	(المبلغ) (DA)	Montant (DA)
Windows XP	10000	10000	10	10		
Office 2007	15000	15000	10	10		
موسوعة 2003	5000	5000	10	10		
TOTAL (المجموع العام)						

- قم بحفظ المصنف الجديد باسمك.
- استعمل الأداة دمج الخلايا لكي تتحصل على خانة كاملة للعنوان والمجموع.
- أحسب المبلغ لكل عنصر: المبلغ = الكمية X السعر الوحدوي.
- أحسب المبلغ الإجمالي. - توسيط الكتابة داخل الخلايا ضروري.
- استعمل اللونين الأصفر و الرمادي الفاتح في تنسيق الجدول - قم بالحفظ (Ctrl+S).
- أضف السطرين التاليين للجدول (فوق سطر المجموع).

قاموس عالمي	7000	10	
مضاد الفيروسات	4500	10	

- أحسب المبلغ لكل عنصر مضاف، ثم أحسب المجموع الكلي الجديد.
- إذا تغير التنسيق قم بتصحيحه.
- قم بإضافة عمود جديد في آخر الجدول باسم (Pourcentage) وهو النسبة المئوية للمبلغ الجزئي بالنسبة للمبلغ الإجمالي: المبلغ / 100X المبلغ الإجمالي . - قم بالحفظ.
- بعد الانتهاء من العمل على الجدول قم بكتابة الاسم واللقب ورقم التسجيل والفوج أعلى الجدول. - قم بالحفظ.
- حاول تضليل كل ما كتبت أولا ثم اضغط (Ctrl+P) - اختر من مادة الطباعة (تحديد) ثم اضغط على (معاينة).
- اضغط على الهوامش لتوسيط الجدول في الورقة.
- اضغط على الطباعة.



**TP N°3**

Première Partie: Moyenne, Min, Max, NB, MEDIANE.....

Tableau des Rendements	
nom	Quantité
med	253
salah	325
Ali	625
samia	223
Amin	120
Amal	523
Moyenne Rendement :	
Max Rendement :	
Min Rendement :	

1. Calculer la moyenne des rendements.
2. Calculer la médian des rendements.
3. Calculer le maximum des rendements.
4. Calculer le minimum de rendements.
5. Calculer le nombre de personnes en utilisant la fonction NB.

Deuxième Partie: Utilisation des mises en forme conditionnelles et des formules conditionnelles

	A	B	C	D	E
1	NOM	Note 1	Note 2	Moyenne	Résultats
2	Amal	10	12		
3	Julien	5	8		
4	Paul	15	10		
5	Ali	19	16		
6	Simon	8	11		

1. mettre les cellules en rouge pour les notes inférieures à 10, en Jaune pour les notes entre 10 et 15 et en Vert pour les notes supérieures à 15
2. Faire le calcul de la moyenne en utilisant la fonction moyenne
3. Dans la colonne Résultats Ajouter le remarque Recalé si moyenne <8, Admis si moyenne >=10 et Oral si comprise 8<=moyenne<10

→ En E2 écrivez la formule suivante:

=SI(D2<8;"Recalé";SI(D2>=10;"Admis";"Oral"))



**TP N°3**

Première Partie: Moyenne, Min, Max, NB, MEDIANE.....

Tableau des Rendements	
nom	Quantité
med	253
salah	325
Ali	625
samia	223
Amin	120
Amal	523
Moyenne Rendement :	
Max Rendement :	
Min Rendement :	

1. Calculer la moyenne des rendements.
2. Calculer la médian des rendements.
3. Calculer le maximum des rendements.
4. Calculer le minimum de rendements.
5. Calculer le nombre de personnes en utilisant la fonction NB.

Deuxième Partie: Utilisation des mises en forme conditionnelles et des formules conditionnelles

	A	B	C	D	E
1	NOM	Note 1	Note 2	Moyenne	Résultats
2	Amal	10	12		
3	Julien	5	8		
4	Paul	15	10		
5	Ali	19	16		
6	Simon	8	11		

1. mettre les cellules en rouge pour les notes inférieures à 10, en Jaune pour les notes entre 10 et 15 et en Vert pour les notes supérieures à 15
2. Faire le calcul de la moyenne en utilisant la fonction moyenne
3. Dans la colonne Résultats Ajouter le remarque Recalé si moyenne <8, Admis si moyenne >=10 et Oral si comprise 8<=moyenne<10

→ En E2 écrivez la formule suivante:

=SI(D2<8;"Recalé";SI(D2>=10;"Admis";"Oral"))