

عنوان المحاضرة: التوازن في سوق السلع والخدمات

تمهيد: لدراسة التوازن في سوق السلع والخدمات نقوم بتغيير شكل دالة الاستثمار من دالة تابعة للدخل الى دالة تابعة لمعدل

الفائدة النقدي "i" (الريوي)، حيث يمكن كتابة شكل دالة الاستثمار الجديدة كما يلي:  $I = I_0 - \alpha i$

i : معدلا الفائدة النقدي في سوق القروض

$\alpha$ : هو ميل دالة الاستثمار الذي يعبر عن العلاقة ما بين معدل الفائدة وحجم الاستثمار

1- تحديد معادلة التوازن لاقتصاد متكون من قطاعين:

يتحقق التوازن لاقتصاد من قطاعين (قطاع الأعمال وقطاع العائلات)، عندما العرض الكلي مع الطلب الكلي أو

عندما يتساوى الادخار والاستثمار

$$(S=I) \longleftrightarrow (-a+(1-b)y = I_0 - \alpha i)$$

$$\longleftrightarrow Y = 1/(1-b) * [a + I_0 - \alpha i]$$

وهي معادلة "IS" والتي وضعها "هانس" وهو أحد رواد المدرسة الكينزية.

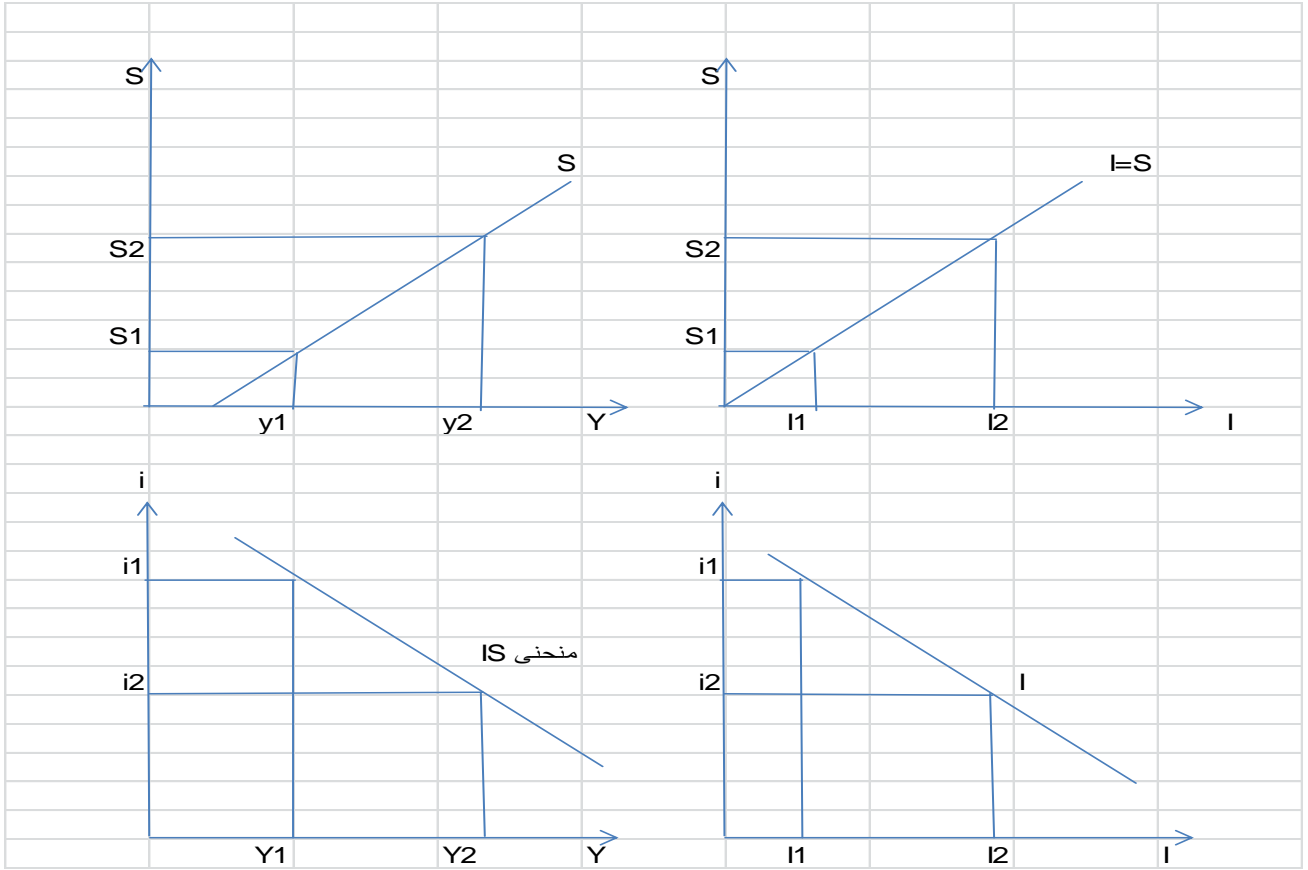
ومنحنى "IS": هو منحنى يوضح جميع التوفيقات ما بين أسعار الفائدة من جهة ومستويات الدخل المختلفة من جهة أخرى

والشكل التالي يوضح منحنى "IS"



إذا من خلال المنحنى "IS" يوجد عدد لا نهائي من نقاط التوازن تتشكل من الأزواج  $(Y_e, i)$ . كما نلاحظ أن ميل

المنحنى سالب وهو ما يعني أن معدل الفائدة يؤثر بشكل عكسي على الدخل التوازني.



مثال: لتكن لدينا المعطيات التالية:  $S = -40 + 0.25Y_d$  ,  $I = 60 - 250i$

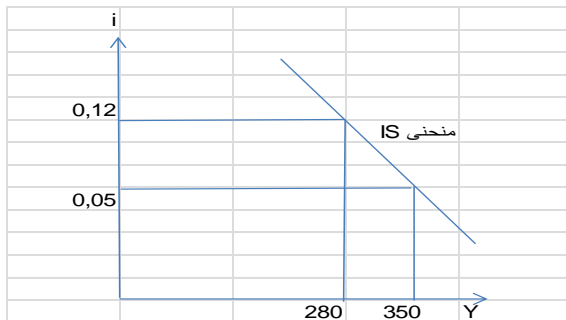
المطلوب: إيجاد معادلة توازن سوق السلع والخدمات، مع رسم المنحنى.

الحل:

$$(S=I) \iff (-40 + 0.25Y_d = 60 - 250i)$$

$$\iff Y = 400 - 100i \quad \text{"IS" معادلة}$$

350	1%	y
280	12%	i



2- تحديد معادلة التوازن لاقتصاد متكون من أربع قطاعات:

$$Y=C+I+G+X-M$$

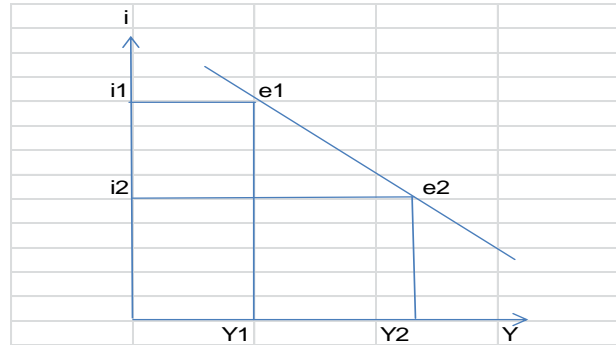
$$Y=1/1-b+bt+m * [a+I_0+G_0-bT_0+bR+X_0-M_0- \alpha i]$$

من خلال المعادلة نستنتج ان هناك علاقة عكسية بين معدل الفائدة  $i$  و الدخل الوطني  $y$ . ورسم المعادلة بيانيا يكون كالتالي:



التغيرات في ظروف السوق وانتقال منحنى "IS" : يمكن أن يحدث نوعان من التغيرات بالنسبة لمنحنى "IS"

أ- التغير الأول: يتمثل في الانتقال من نقطة توازنية الى نقطة توازنية أخرى، على نفس المنحنى وهذا النوع من التغير يحدث عندما يتغير سعر الفائدة. ويمكن تبين هذا التغير بيانيا كما يلي:



ب- التغير الثاني: ويتمثل هذا التغير في انتقال منحنى "IS" نحو الأعلى أو نحو الأسفل وبشكل مواز لمنحنى "IS" الأصلي . ويرجع السبب في انتقال منحنى "IS" في تغير إحدى مركبات الانفاق الموجودة بين قوسين في المعادلة التوازنية أي  $(a, I_0, G_0, R_0, X_0, M_0)$  حيث ينتقل منحنى "IS" الى الأعلى وبشكل مواز عندما يرتفع  $a$  أو  $I_0$  أو  $R_0$  أو  $X_0$  أو  $G_0$  أو عندما ينخفض  $T_0$  أو  $M_0$ ، وينتقل منحنى "IS" الى الأسفل عند العكس.

وتجدر الإشارة الى أن الانتقال في الحالتين أي التغير في الدخل الوطني يعادل مقدار التغير في إحدى المركبات السابقة

$$\Delta Y = K * \Delta i$$

مضروبة في المضاعف المناسب أي

