

تمارين حول الطلب العرض والتوازن

التمرين رقم 1-2:

$$Q_{dx} = 12 - 2P_x \quad \text{اليك دالة الطلب التالية}$$

- اوجد كل من جدول ومنحنى الطلب.
- ماهي اقصى كمية يمكن أن يطلبها هذا الفرد من السلعة X؟

حل التمرين رقم 1-2:

$$Q_{dx} = 12 - 2P_x \quad \text{لدينا دالة الطلب التالية}$$

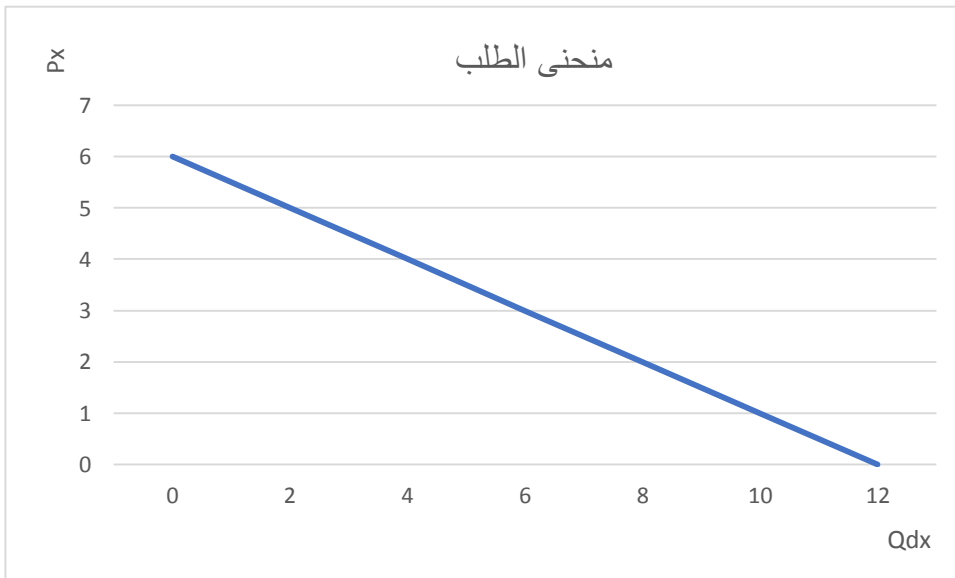
- ايجاد جدول ومنحنى الطلب:

جدول الطلب هو عبارة عن قائمة رقمية توضح الكميات التي يطلبها المستهلك من السلعة او الخدمة عند الاسعار المختلفة.

من أجل ايجاد جدول الطلب نعطي قيم افتراضية للسعر فنجد بواسطة معادلة الطلب قيم الكميات المطلوبة.

Px	0	1	2	3	4	5	6
Qdx	12	10	8	6	4	2	0

منحنى الطلب هو التمثيل البياني لجدول الطلب اي المنحنى الواصل بين النقاط المختلفة والتي تمثل الاسعار المختلفة للسلعة (المحور العمودي) والكميات المطلوبة عند كل سعر (المحور الافقي)



- إيجاد أقصى كمية يمكن ان يطلبها الفرد من السلعة X

يطلب المستهلك أقصى كمية من السلعة X عندما يكون سعرها يساوي الصفر ومن خلال ملاحظته جدول طلب يظهر ان أقصى كمية من السلعة X يمكن ان يطلبها المستهلك في هذه الحالة هي 12 وحده وهي الكمية المقابلة للسعر 0.

التمرين رقم 2-2 :

لنفترض انه في سوق ما ثلاثة مستهلكين A، B و C في مده زمنية محدودة وذال الطلب كل واحد منهم على التوالي

$$QA = -0.1Px + 11$$

$$QB = -0.05Px + 5$$

$$Qc = -0.01Px + 12$$

- مثل المنحنى طلب السوقى.
- في حالة الماء تغيرت المعطيات واصبحت للمستهلك A و B نفس دالة طلب المستهلك C.
- عرف دالة الطلب السوقى ومثلها بيانيا.

حل التمرين رقم 2-2: لدينا ثلاثة مستهلكين A و B و C دالة طلب كل واحد منهم هي:

$$QA = -0.1Px + 11$$

$$QB = -0.05Px + 5$$

$$Qc = -0.01Px + 12$$

رسم منحنى الطلب السوقى : اطالبا السوقى هو مجموعه الكميات المطلوبة من السلعة لإجمالي المستهلكين عند الاسعار المختلفة والجدول التالي والريخ الكميات التي يطلبها المستهلكين الثلاثة من السلعة X وطلب السوقى على هذه السلعة .

50	40	30	20	10	0	Px
6	7	8	9	10	11	QA
2.5	3	4.5	4	4.5	5	QB
11.5	11.6	11.7	11.8	11.9	12	QC
20	21.6	23.2	24.8	26.4	28	الطلب السوقى Q _{dx}

طريقة اخرى للحل: يمكن إيجاد داله طلب السوق اولاً وبعدها حساب الطالبا السوقى

$$Qdx = QA + QB + QC$$

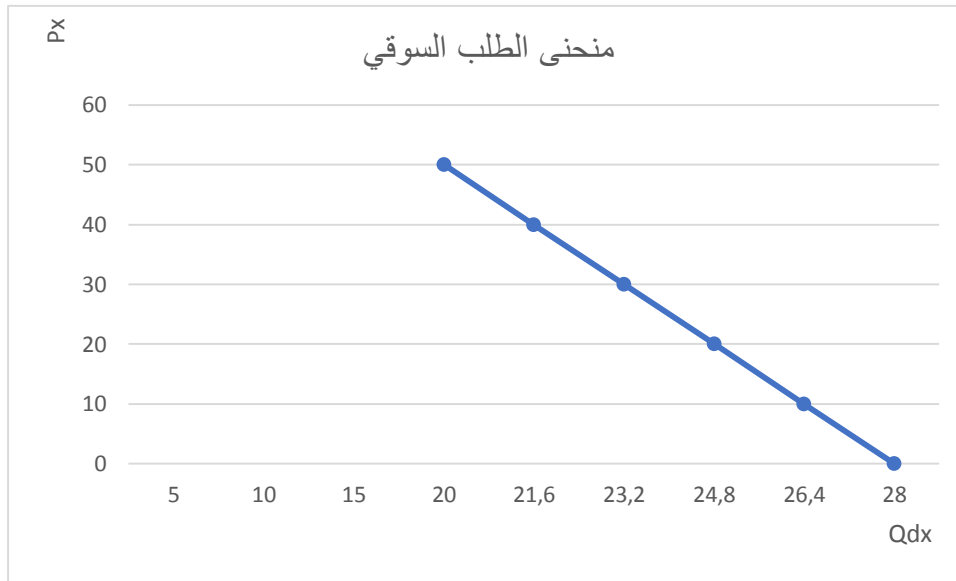
$$Qdx = (-0.1Px + 11) + (-0.05Px + 5) + (-0.01Px + 12)$$

$$Qdx = (-0.1 - 0.05 - 0.01)Px + (11 + 5 + 12)$$

$$Qdx = -0.16Px + 28$$

بإعطاء سعر X نفس القيم الافتراضية السابقة نحصل على الكميات المطلوبة الكلية في السوق.

50	40	30	20	10	0	Px
20	21.6	23.2	24.8	26.4	28	الطلب السوقي Qdx



تحديد دالة طلب السوق وتمثيلها بيانيا في حالة تغير المعطيات (اصبح للمستهلك A و B نفس داله طلب

المستهلك C):

$$QA = QB = QC = -0.01Px + 12$$

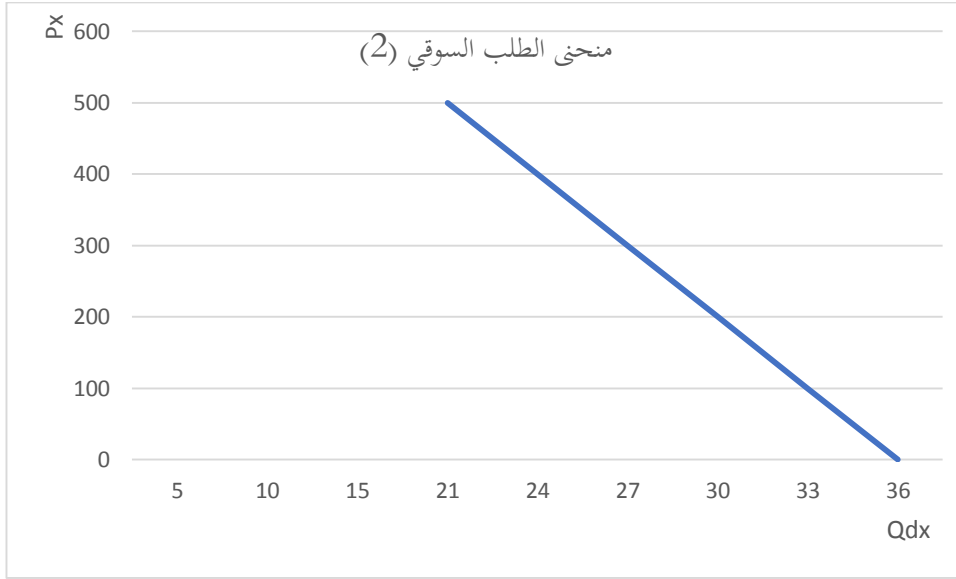
وهكذا يمكن ايجاد معادلة الطلب السوقي $Qdx = QA + QB + QC \leftrightarrow Qdx = 3Qc$

$$\leftrightarrow Qdx = 3(-0.01Px + 12)$$

$$Qdx = -0.03Px + 36$$

من خلال معادله طلب السلوقي يمكن تكوين جدول الطلب السوقي :

500	400	300	200	100	0	Px
20	21.6	23.2	24.8	26.4	28	الطلب السوقي Qdx



التمرين رقم 2-3: يمثل الجدول التالي الكمية التي يعرضها أحد مراكز من السلعتين X.Y عند مستويات مختلفة للأسعار.

25	20	15	10	5	0	P
400	300	200	100	0	-100	$Q_{S(X)}$
300	250	200	150	100	50	$Q_{S(Y)}$

المطلوب : اوجد دالة العرض الخاصة بكل من X و Y

حل التمرين رقم 2-3 :

ايجاد دالة العرض الخاصة بكل من X و Y :

الشكل العام لدالة العرض :

$$Q_s = aP + b$$

دالة عرض السلعة X :

$$Q_{sx} = a_1P + b_1 \dots (1)$$

نبحث عن قيمة a_1 وقيمة b_1 ومن اجل هذا نختار ثنائيتين من جدول عرض السلعة X :

$$(Q_{sx} \cdot P) = (100 \cdot 0) \leftrightarrow -100 = a_1(0) + b_1 \leftrightarrow b_1 = -100$$

$$(Q_{sx} \cdot P) = (100 \cdot 10) \leftrightarrow -100 = a_1(10) - 100 \leftrightarrow a_1 = 20$$

وعليه تكون دالة عرض السلعة X كما يلي :

$$(1) \leftrightarrow Q_{sx} = 20P - 100$$

دالة عرض السلعة Y :

$$Q_{sy} = a_2P + b_2 \dots (2)$$

نبحث عن قيمة a_2 وقيمة b_2 ومن اجل هذا نختار ثنائيتين من جدول عرض السلعة Y :

$$(Q_{sy} \cdot P) = (50 \cdot 0) \leftrightarrow 50 = a_2(0) + b_2 \leftrightarrow b_2 = 50$$

$$(Q_{sy} \cdot P) = (150 \cdot 10) \leftrightarrow 150 = a_2(10) + 50 \leftrightarrow a_2 = 10$$

وعليه تكون دالة عرض السلعة Y كما يلي:

$$(2) \leftrightarrow Q_{sx} = 10P + 50$$

التمرين رقم 04-2:

لديك دالتي الطلب والعرض الخاصة بسلعتين موجودتين بسوق ما:

$$Q_{dx} = 10 - 2P_x + P_y$$

$$Q_{sx} = -2 + 3P_x$$

$$Q_{dy} = 15 + P_x - P_y$$

$$Q_{sy} = -1 + 2P_y$$

- اوجد الكميات والاسعار عند التوازن
- حدد طبيعة العلاقة بين X و Y

حل التمرين رقم 04-2:

$$Q_{dx} = 10 - 2P_x + P_y$$

$$Q_{sx} = -2 + 3P_x$$

$$Q_{sy} = -1 + 2P_y$$

$$Q_{dy} = 15 + P_x - P_y$$

- ايجاد الكميات والاسعار عند التوازن:

بالنسبة للسلعة X:

$$Q_{dx} = Q_{sx} \dots (1)$$

توازن السوق يكون عند:

$$(1) \leftrightarrow 10 - 2P_x + P_y = -2 + 3P_x \leftrightarrow P_x + 204 + 0.2P_y \dots (3)$$

بالنسبة للسلعة Y:

$$Q_{dy} = Q_{sy} \dots (2)$$

توازن السوق يكون عند:

$$(2) \leftrightarrow 15 + P_x - P_y = -1 + 2P_y \leftrightarrow P_y = \frac{16 + P_x}{3} \dots (4)$$

بتعويض (3) في (4) نجد:

$$(4) \leftrightarrow P_Y = \frac{[16+52.4+0.2P_Y]}{3} \leftrightarrow 3P_Y + 0.2P_Y 18.4 \leftrightarrow P_Y = 6.57 \text{ وحدة نقدية}$$

أما كميات التوازن فتأتي كما يلي :

بالنسبة للسلعة X :

$$Q_x^* = 10 - 2(3.714) + 6.57 \leftrightarrow Q_x^* = 9.14 \text{ وحدة}$$

$$Q_x^* = -2 + 3(3.714) + \leftrightarrow Q_x^* = 9.14 \text{ وحدة} \quad \text{او}$$

بالنسبة للسلعة Y :

$$Q_y^* = 15 + 3.714 - 6.57 \leftrightarrow Q_y^* = 12.14$$

$$Q_y^* = -1 + 2(6.57) \leftrightarrow Q_y^* = 12.14 \quad \text{او}$$

• تحديد طبيعة العلاقة بين X و Y :

$$Q_{dx} = 10 - 2P_x + P_y$$

$$Q_{dy} = 15 + P_x - P_y$$

من خلال ملاحظة دالة الطلب على السلعة X نلاحظ انه في حالة ارتفاع سعر السلعة Y تزيد الكمية المطلوبة من السلعة X (اشارة "+") التي تسبق P_y) ومثل هذه العلاقة تربط السلع التبادلية (البديلة) .

من خلال ملاحظة دالة الطلب على السلعة Y نلاحظ انه في حالة ارتفاع سعر السلعة X تزيد الكمية المطلوبة من السلعة Y (اشارة "+") التي تسبق P_x) وهذا يؤكد ايضا بأن العلاقة بين السلعتين هي علاقة تبادلية .

تمرين رقم 2-05:

اليك جدول يمثل عرض سلعة التمور في احدى الدول العربية يوميا :

السعر (و.ن./كغ)	Qs (كغ يوميا)	Qd كغ يوميا
14	4000	7000
16	5000	6500
18	6000	6000
20	7000	5500
22	8000	5000
24	9000	4500

المطلوب :

- حدد كل من كمية و سعر توازن هذا السوق .
- على افتراض ان الدولة قررت منح اعانة للمنتجين على مل كيلو غرام مباع وان هذه الاعانة ادت الى زيادة العرض بمقدار 1500 كغ يوميا . ما الذي يحدث لسعر التوازن بعد منح هذه الاعانة ؟
- ما هو مقدار هذه الاعانة ؟
- ارسم كلا من منحى العرض والطلب مبينا تأثير الاعانة على العرض والتوازن ومقدار الاعانة .

حل التمرين رقم 2-05 :

تحديد كمية وسعر توازن هذا السوق

$$Q_S = Q_D \quad \text{شرط توازن السوق} \quad \text{من الجدول يظهر ان} \quad Q^* = 6000$$

$$P^* = 18$$

حساب سعر التوازن بعد منح هذه الاعانة:

على افتراض ان الدولة قررت منح اعانة على كل كيلو غرام مباع مما الى زيادة العرض بمقدار 1500 وحدة يوميا.

ايجاد معادلة الطلب : الشكل العام لدالة الطلب هو : $Q_D = aP + b$

نأخذ توليفتين من الجدول ونشكل جملة معادلتين بمجهولين ونقوم بحل هذه الجملة :

$$7000 = 14a + d \dots (1)$$

$$6500 = 16c + d \dots (2)$$

بطرح المعادلة (2) من المعادلة (1) نجد:

$$7000 - 6500 = (14 - 16)a + b - b \rightarrow a = (-250)$$

نستخرج قيمة b من المعادلة (1) $7000 = 14(-250) + b \rightarrow b = 10500$

ومنه معادلة الطلب هي : $Q_S = cP + b$

ايجاد معادلة العرض : الشكل العام لدالة العرض هو: $Q_D = -250P + 10500$

نأخذ توليفتين من الجدول ونشكل جملة معادلتين بمجهولين ونقوم بحل هذه الجملة:

$$4000 = 14c + d \dots (1)$$

$$5000 = 16c + d \dots (2)$$

بطرح المعادلة (2) من المعادلة (1) نجد:

$$4000 - 5000 = (14 - 16)c + d - d \rightarrow c = (500)$$

نستخرج قيمة d من المعادلة (1) $\rightarrow 4000 = 14(500) + b \rightarrow b = -3000$

$$0003 - P005 = {}_sQ \quad : \text{ ومنه معادلة العرض هي :}$$

أدى منح الاعانة الى زيادة في العرض وزيادة العرض بدورها تؤدي الى خفض السعر التوازني:

حساب السعر التوازني الجديد :

بعد منح الاعانة زاد العرض بمقدار 1500 وحدة واصبح لدينا عرض جديد Q_{s1} حيث:

$$Q_{s1} = Q_s + 1500 \rightarrow Q_{s1} = 500P - 3000 + 1500 \rightarrow Q_{s1} = 500P - 1500$$

وهكذا يصبح النموذج الجديد للسوق: $Q_d = -250P + 10500$

$$Q_{s1} = 500P - 1500$$

$$Q_{s1} = Q_d \rightarrow -250P + 10500 = 500P - 1500 \leftrightarrow P_1^* = 16$$

$$Q^* = -250(16) + 10500 \leftrightarrow Q_1^* = 6500$$

عند منح الاعانة يصبح لدينا عند السعر 18 وحدة نقدية :

$$Q_s = 7500 \text{ وحدة نقدية}$$

$$Q_D = 6000 \text{ وحدة نقدية}$$

$$P^* = P_1^* + T \leftrightarrow T = P^* - P_1^* : \underline{\text{T هو مقدار هذه الاعانة}}$$

$$T = 18 - 16$$

$$T = 2 \text{ وحدة نقدية}$$

مقدار الاعانة هو 2 و.ن على كل كيلو غرام مباع .

* رسم منحني العرض ومنحني الطلب وتبيين تأثير الاعانة على العرض والتوازن ومقدار الاعانة:

شكل

التمرين رقم 2_06:

يمثل الجدول التالي الكميات المطلوبة والمعرضة من سلعة عند اسعار مختلفة.

10	9	8	7	6	5	4	3	2	P
0	1	2	3	4	5	6	7	8	Qd
8	7	6	5	4	3	2	1	0	Qs

المطلوب:

- حدد كلا من كمية وسعر التوازن.
- في اي وضع سيكون السوق لو افترضنا الحلتين التاليتين :
 - 5 وحدات نقدية كحد اقصى لسعر السلعة.
 - 7 وحدات نقدية كحد اقصى لسعر السلعة.
- ما الذي يحدث لسعر وكمية التوازن في الحالتين التاليتين:
 - ارتفاع العرض مع ثبات الطلب في هذا السوق.
 - ارتفاع الطلب مع ثبات العرض في هذا السوق.
- ما الذي يحدث في حال انخفاض سعر السلعة في هذا السوق وثبات باقي العوامل الاخرى؟

حل التمرين رقم 2_06:

10	9	8	7	<u>6</u>	5	4	3	2	P
0	1	2	3	<u>4</u>	5	6	7	8	Qd
8	7	6	5	<u>4</u>	3	2	1	0	Qs

تحديد كمية وسعر التوازن :

يحدث التوازن عند $Qs=Qd$ ، من ملاحظة الجدول يلاحظ ان : $4=Qs=Qd$ وحدات ، وهي كمية التوازن ، اما سعر التوازن المقابل لهذه الكمية التوازنية فهو $P=6$ وحدات نقدية

تحديد وضع سيكون السوق

الحالة الاولى : 5 وحدات نقدية كحد اقصى لسعر السلعة

في هذه الحالة تكون الكمية المطلوبة (5 وحدات) اكبر من الكمية المعروضة (3 وحدات) وهذا يعني ان السوق سيكون في حالة عجز

الحالة الثانية 7 وحدات نقدية كحد اقصى لسعر السلعة

في هذه الحالة تكون الكمية المطلوبة (5 وحدات) أكبر من الكمية المعروضة (3 وحدات) وهذا يعني ان السوق سيكون في حالة فائض

تبيين ما يحدث لسعر وكمية التوازن:

في الحالة الاولى ارتفاع العرض مع ثبات الطلب في هذا السوق

في حالة ارتفاع العرض مع بقاء الطلب ثابت ، فإن سعر التوازن سينخفض وكمية التوازن سترتفع

في الحالة الثانية ارتفاع الطلب مع ثبات العرض في هذا السوق

في حالة ارتفاع الطلب مع ثبات العرض ، كل من سعر التوازن وكمية التوازن سترتفعان

تبيين ما يحدث في حال انخفاض سعر السلعة في هذا السوق وثبات باقي العوامل الاخرى:

في حال انخفاض سعر السلعة في هذا السوق وثبات العوامل الاخرى تزيد الكمية المطلوبة وتنخفض الكمية المعروضة .

التمرين رقم 2-07:

$$Q = 175 - 5P$$

اذا كانت دالة الطلب هي:

حيث تمثل Q الكمية و P السعر .

اذا علمت ان السعر يأخذ القيم (0.5.10.15.20.25.30).

المطلوب :

- اوجد جدول الطلب

- ارسم منحنى الطلب

حل التمرين 2-07:

• ايجاد جدول الطلب :

نعوض في دالة الطلب : مثلا عندما يكون السعر 5 تكون المعادلة :

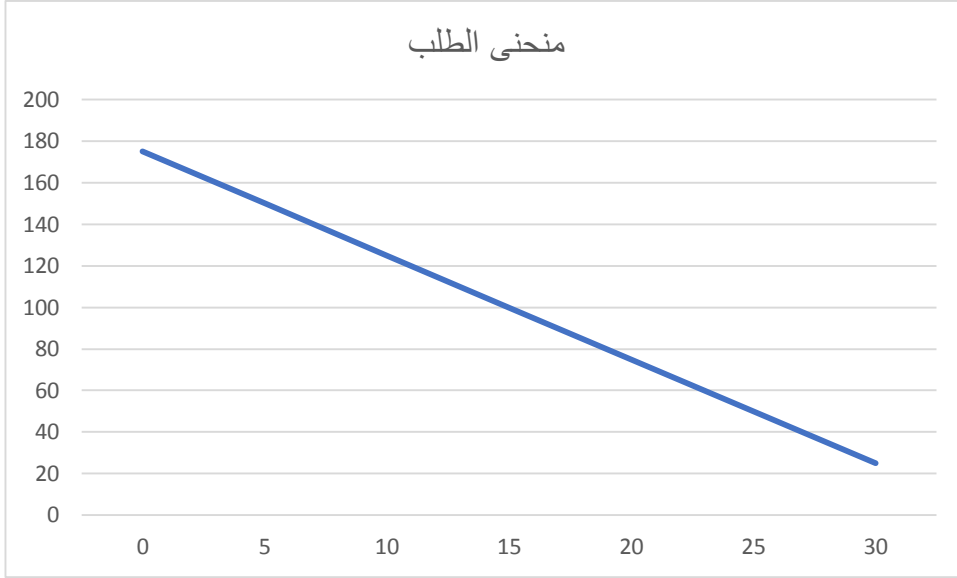
$$Q = 175 - 5(5) \rightarrow Q = 150 \text{ وحدة}$$

نتبع نفس الطريقة بالنسبة لباقي القيم وهكذا يصبح لدينا جدول الطلب التالي:

30	25	20	15	10	5	0	P
25	50	75	100	125	150	175	Qd

رسم منحنى الطلب :

عند رسم منحنى الطلب تمثل قيم السعر P على المحور العمودي وتمثل الكمية Q على المحور الافقي (انظر الشكل)



التمرين رقم 2-08:

تحتوي كل فقرة من الفقرات التالية اربع اجابات واحدة منها فقط صحيحة . اوجد الاجابة الصحيحة .

✓ واحدة من الاتية لا تعتبر من العوامل التي تؤثر في الطلب

أ- طبيعة السلعة

ب- طبيعة السلعة البديلة

ج- ذوق المستهلك

د- دخل المستهلك

✓ السلعة التي تزداد الطلب عليها مع زيادة دخل المستهلك هي:

أ- العادية

ب- الكاملة

ج- البديلة

د- الرديئة

✓ يترتب على انخفاض عدد المستهلكين في سوق ما

أ- الانتقال من نقطة الى اخرى منحنى الطلب.

ب- انتقال منحنى الطلب الى اليسار.

ج- انتقال منحنى الطلب الى اليمين.

د- انتقال منحنى العرض الى اليسار.

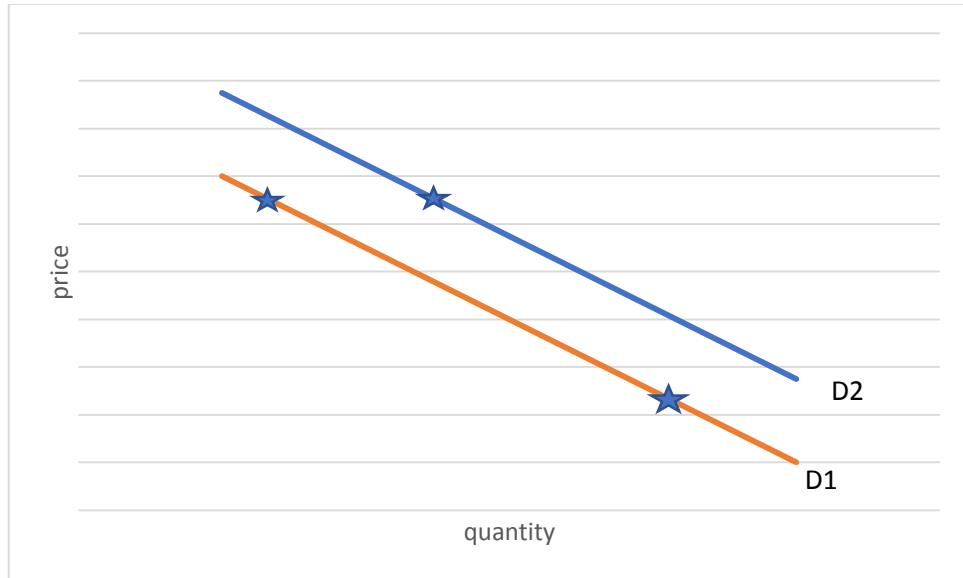
✓ اي من العبارات التالية متعلق بالسلع المكاملة

- أ- ارتفاع الطلب على احدى السلع يزيد الطلب على السلعة الأخرى.
- ب- ارتفاع الطلب على احدى السلع يؤدي لانخفاض الطلب على السلعة الأخرى.
- ج- انخفاض الطلب على السلعة يؤدي لانخفاض الطلب على السلعة الأخرى.
- د- أ + ج

اذا كان السعر السائد في السوق اعلى من سعر التوازن فإن ذلك يؤدي الى ظهور

- أ- فائض في الطلب
- ب- فائض في العرض
- ج- سوق سوداء للسلعة
- د- لا شيء مما سبق

انظر الى الشكل الاتي واجب عن الاسئلة 6.7.8:



6- ان الانتقال من النقطة الى النقطة في الشكل يرجع الى:

- أ- انخفاض سعر السلعة.
- ب- زيادة سعر السلعة
- ج- زيادة الدخل
- د- زيادة سعر السلعة المكاملة

7- ان الانتقال من النقطة الى النقطة في الشكل السابق يرجع الى :

أ- زيادة سعر السلعة

ب- زيادة الدخل

ج- انخفاض سعر السلعة

د- زيادة سعر السلعة البديلة

8- اذا زاد الدخل وحدث انتقال من النقطة الى النقطة في الشكل فإن السلعة تعتبر :

أ- ضرورية

ب- كمالية

ج- عادية

د- رديئة

9-تغيير ظروف العرض والطلب بالزيادة وبنفس الاتجاه تؤدي الى :

أ- زيادة كمية التوازن وزيادة السعر

ب-زيادة كمية التوازن ونقصان السعر

ج- زيادة كمية التوازن وثبات السعر

د- جميع ما ذكر

10- منحنى طلب السوق ينحدر من :

أ- اعلى الى اسفل ومن اليسار الى اليمين

ب- اعلى الى اسفل ومن اليمين الى اليسار

ج- اسفل الى اعلى ومن اليمين الى اليسار

د- اسفل الى اعلى ومن اليسار الى اليمين

11- رغم زيادة الطلب على اجهزة الحاسوب ، لوحظ ان اسعارها انخفضت بسبب :

أ- زيادة الطلب عليها بنسبة أكبر من زيادة العرض

ب-زيادة الطلب عليها بنسبة اقل من زيادة العرض

ج- زيادة الطلب عليها بنسبة مساوية للزيادة العرض

د- كانت اجهزة الحاسوب ذات تقنية عالية

12- ارتفاع سعر لحوم الابقار يؤدي الى :

- أ- انتقال منحنى الطلب على الدجاج نحو اليمين
- ب- انتقال منحنى الطلب على الدجاج نحو اليسار
- ج- لا يحدث تغيير في الطلب على الدجاج
- د- لا شيء مما سبق

13- تأثير الضرائب على منحنى العرض يتمثل في :

- أ- انتقال منحنى العرض الى اليمين
- ب- انتقال منحنى العرض الى اليسار
- ج- يبقى المنحنى ثابتا
- د- ينتقل من نقطة الى نقطة على نفس المنحنى

14- تحرك منحنى الطلب على الدجاج الى اليسار يعني

- أ- ستزداد كمية الدجاج المشتراة حتى اذا لم يتغير السعر
- ب- ستتنخفض كمية الدجاج المشتراة اذا ارتفع السعر
- ج- ستتنخفض كمية الدجاج المشتراة حتى اذا لم يتغير السعر
- د- ستزداد كمية الدجاج المشتراة اذا ارتفع السعر

15- من الاسباب التي تؤدي الى انتقال منحنى العرض الى اليمين

- أ- زيادة المنتجين
- ب- ارتفاع اسعار مستلزمات الانتاج
- ج- انخفاض عدد المنتجين
- د- مرونة العرض

16- تعريف الطلب هو :

- أ- الرغبة المصحوبة بالمقدار على الشراء عند اثمان مختلفة في فترة زمنية معينة
- ب- الرغبة في شراء سلعة معينة عند ثمن معين في فترة معينة
- ج- اقتناء سلعة معينة تشبع رغبة ملحة
- د- اقتناء سلعة معينة تشبع رغبة غير ملحة بل ضرورية

17- ان زيادة الطلب مع ثبات العرض يؤدي الى :

- أ- زيادة كلا من كمية وسعر التوازنين
- ب- زيادة كمية التوازن وانخفاض سعر التوازن

- ج- نقصان كلا من كمية وسعر التوازنين
د- لا شيء مما سبق

18- الطلب على عناصر الانتاج هو :

- أ- طلب من قبل المؤسسات الانتاجية
ب- طلب من قبل الافراد مالكي هذه العناصر
ج- مجموع السلع والخدمات
د- لا شيء مما ذكر

19- ارتفاع اسعار قطع غيار السيارات قد يؤدي الى :

- أ- انخفاض الطلب على السيارات
ب- ارتفاع الطلب على السيارات
ج- انتقال منحنى الطلب على السيارات الى اليمين
د- انتقال منحنى الطلب على قطع الغيار الى اليسار

20- اي من الاسباب التالية لا يؤدي الى تغير الطلب على الاسماك :

- أ- ارتفاع سعر الاسماك من 20 دج الى 25 دج
ب- قيام صائد الاسماك بحملة اعلانية على الفوائد الصحية للحوم الانهار
ج- انخفاض اثمان لحوم الدواجن بصورة ملحوظة
د- انتشار شائعات حول تأثير الاسماك بتلوث البحار والانهار

21- الدخل والذوق يعتبران :

- أ- من العوامل المؤثرة في العرض
ب- من العوامل المؤثرة في الطلب
ج- من العوامل التي يهملها التحليل الاقتصادي
د- من العوامل المكملة للطلب

22- ارتفاع الطلب وانخفاض العرض في نفس الوقت يؤدي الى اي مما ذكر عدا:

- أ- ارتفاع سعر التوازن وانخفاض كمية التوازن
ب- ارتفاع كل من كمية التوازن وسعر التوازن
ج- انخفاض سعر التوازن وكمية التوازن
د- ثبات كمية التوازن وارتفاع السعر التوازني

23- إذا ادى ارتفاع سعر السلعة (ا) الى زيادة الطلب على السعر (ب) فإن السلعتين

- أ- بديلتان
- ب- مكملتان
- ج- لا علاقة بينهما
- د- لا شيء مما سبق

24- عند تمثيلنا لمنحنى او جدول الطلب فإننا :

- أ- نفترض ان اذواق المستهلكين ودخولهم واسعار السلع الاخرى ثابتة
- ب- نهمل تماما اذواق المستهلكين ودخولهم واسعار السلع الاخرى
- ج- نفترض ان اذواق المستهلكين ودخولهم واسعار السلع الأخلال اهمية لها في تحديد الطلب
- د- نفترض ان الازواق والدخول واسعار السلع الاخرى تتغير بنفس نية تغير السعر

25- احد الجمل التالية تعتبر خاطئة ، عند سيادة سعر اعلى من سعر التوازن فإن :

- أ- هناك فائض في كمية السلعة المعروضة
- ب- الكمية المعروضة من السلعة تزيد على الكمية المطلوبة منها
- ج- هناك عجز في كمية السلعة المعروضة
- د- هناك قوى تدفع السعر الى الاسفل

26- لا ينتقل منحنى الطلب الى اليمين اذا :

- أ- زاد دخل المستهلك
- ب- انخفض سعر السلعة المكمل
- ج- انخفض سعر السلعة البديلة
- د- زاد ميل المستهلك نحو السلعة

27- العوامل المؤثرة في الطلب على سلعة (ما) لا تتضمن :

- أ- سعر السلعة
- ب- دخل المستهلك
- ج- كميات السلع البديلة و المكمل
- د- ذوق الفرد

28- اذا انخفض سعر السلعة (س) فإن منحنى الطلب على السلعة البديلة (ص) سوف :

- أ- يظل ثابتا
- ب- ينتقل الى اليسار
- ج- ينتقل الى اليمين
- د- يتحرك بزاوية قدرها 45 درجة

29- اي العوامل لا يؤدي الى انتقال منحنى الطلب على السلعة الى اليمين

- أ- زيادة دخل المستهلك
- ب- اقبال المستهلك المستهلك وذوقه نحو السلعة
- ج- انخفاض في سعر السلعة
- د- انخفاض في سعر سلعة مكمله

30- اذا اتخذ كل من منحنيين الطلب والعرض شكله الطبيعي فإنه يلزم عند اي سعر اقل من سعر التوازن ان تكون:

- أ- الكمية المعروضة اكبر من الكمية المطلوبة
- ب- الكمية المعروضة اقل من الكمية المطلوبة
- ج- لا يمكن نحدد بصورة واضحة العلاقة بين الكمية المعروضة والمطلوبة
- د- لا شيء مما سبق

31- زيادة الطلب تعني ان الكمية المطلوبة من السلعة :

- أ- ستزيد بالرغم من ثبات سعرها
- ب- تقل بارتفاع سعرها
- ج- تقل بالرغم من ثبات سعرها
- د- تزيد بانخفاض سعرها

32- اذا انخفضت اسعار خدمات عوامل الانتاج المستخدمة في الانتاج المستخدمة في انتاج سلعة ما فإن ذلك يؤدي مع بقاء العوامل الاخرى على حالها الى :

- أ- زيادة عرض السلعة المنتجة
- ب- نقص عرض السلعة المنتجة
- ج- بقاء عرض السلعة المنتجة على حاله
- د- لا شيء مما سبق

حل التمرين رقم 2-08:

تحديد الاجابة الصحيحة :

رقم العبارة	الاجابة الصحيحة	رقم العبارة	الاجابة الصحيحة	رقم العبارة	الاجابة الصحيحة
1	ا	12	ا	23	ب
2	ا	13	ب	24	ا
3	ب	14	ج	25	ج
4	د	15	ا	26	ج
5	ب	16	ا	27	ج
6	ج	17	ا	28	ب
7	ج	18	ا	29	ج
8	د	19	ا	30	ب
9	د	20	ا	31	ا
10	ا	21	ب	32	ا
11	ب	22	ج		

التمرين رقم 2-09:

حدد اي الجملة التالية صحيحة وأيها خاطئ بوضع علامة صحيح امام الجملة الصحيحة وعلامة خطأ أمام الجملة الخاطئة .

1. لا ينطبق قانون الطلب في حالة السلع التي تستهلك مرة واحدة في العمر مثل التطعيمات الطبية.
2. يعد المستوى الفني للإنتاج واحد من العوامل المؤثرة في العرض.
3. التغير في الطلب هو الانتقال من نقطة الى اخرى على منحنى الكلب نتيجة لتغير سعر السلعة (مع افتراض ثبات العوامل الأخرى)
4. التغير في الطلب هو نفسه التغير في الكمية المطلوبة .
5. عندما ترتفع اسعار قطع غيار السيارات نتوقع انخفاض الطلب على السيارات
6. اذا فرضت الدولة حدا أدنى لسعر السلعة عن سعرها التوازني فان ذلك يؤدي الى تكديس فائض لدى المنتجين
7. اذا تدخلت الدولة في السوق بفرض حد أقصى لسعر السلعة يقل عن سعرها التوازني فان ذلك التدخل عديم الآثار .
8. السلع الدنيا هي تلك السلع التي ينخفض الطلب عليها اذا انخفض دخل المستهلك والعكس صحيح.
9. ينتقل منحنى عرض سلعة ما لليمين او لليسار عند تغير واحد على الاقل من محددات الطلب.
10. انخفاض أسعار عناصر الانتاج يؤدي الى انتقال منحنى العرض الى اليمين.
11. تخفيض الضرائب على السلع يؤدي الى انتقال منحنى العرض الى اليمين.

12. اذا كان السعر منخفضا عن سعر التوازن بين العرض والطلب أدت قوى السوق الى توجيه السعر نحو الانخفاض حتى يصل مستوى التوازن.
13. تؤثر الضرائب والاعانات على الكمية المعروضة من سلعة ما في نفس الاتجاه.
14. يدل انتقال منحنى الطلب على السلعة (أ) الى اليمين عندما ينخفض سعر السلعة (ب) على أن (أ) و (ب) بديلتان
15. اذا كان السعر السائد في السوق أعلى من سعر التوازن فان ذلك يؤدي الى ظهور فاض في الطلب.
16. توازن العرض والطلب يتم عندما لا يوجد فائض عرض أو فائض طلب.
17. يترتب على انخفاض عدد المستهلكين في سوق ما الانتقال من نقطة الى اخرى منحنى في الطلب.
18. اذا اشترى احد لأفراد 10 كيلو غرام دجاج بسعر 6 وحدات نقدية للكيلو غرام الواحد في شهر شعبان ثم اشترى في شهر رمضان 13 كيلو غرام بسعر 6 وحدات نقدية للكيلو غرام الواحد فإن هذا يعني الانتقال على نفس منحنى الطلب
19. يؤدي انخفاض اسعار اجهزة الفيديو الى انخفاض الطلب على اشربة الفيديو
20. تؤدي زيادة البرودة في الطقس الى انتقال منحنى الطلب على الملابس الصوفية الى اليمين
21. الفرق بين التغير في الطلب وتغير في الكمية المطلوبة يكمن في الفرق بين انتقال المنحنى بأكمله والانتقال على نفس المنحنى
22. يتغير طلب السوق الاجمالي على اي سلعة بصورة عكسية مع عدد السكان في المجتمع
23. عندما يفترض الاقتصاد ثبات العوامل الاخرى المؤثرة فب الطلب فإنه يعني ان العوامل الاخرى لا اهمية واضحة لها في تحديد الطلب
24. انخفاض السعر التوازني لسلعة ما سيؤدي الى انتقال منحنى الطلب على اليمين
25. اذا انتقل منحنى العرض الى اليمين فإن ذلك يعني ان المنتجين قاموا بعرض كميات اكبر عند كل سعر
26. اذا تغيرت اذواق المستهلكين فإن منحنى الطلب ينتقل من مكانه بعكس الحالة اذا تغيرت سعر السلعة حيث سيكون الانتقال على نفس المنحنى
27. الدعاية والاعلان عن سلعة يؤدي الى انتقال منحنى الطلب على هذه السلعة انخفاض اسعار الكاميرات يؤدي الى انتقال منحنى الطلب على افلام الكاميرات
28. اذا زاد عدد المنتجين او عدد البائعين في السوق ما ، فإن ذلك يعني انتقال منحنى العرض الى اليمين
29. ينتقل منحنى الطلب على سلعة ما الى اليمين اذا زاد سعر السلعة البديلة او زاد الدخل
30. يؤدي انخفاض اسعار عناصر الانتاج الى انتقال منحنى الطلب الى اليسار
31. اذا كانت السلعتان (ا) و(ب) بديلتان في الاستهلاك ، فإن انخفاض سعر السلعة (ا) يؤدي الى انتقال منحنى الطلب على السلعة (ب) الى اليسار
32. قد تظهر السوق السوداء اذا حددت الدولة سعر للسلعة اقل من سعر التوازن

34. يكمن الفرق بين الرغبة والطلب السلبي في القدرة على لشراء
35. ينص قانون الطلب على ان ارتفاع سعر سلعة ما مع بقاء العوامل الاخرى على حالها سيدفع المستهلكين لشراء كميات اقل من السلعة
36. يؤدي تغير اذلق المستهلكين ضد سلعة ما الى زيادة الطلب عليها
37. لا يؤثر الضرائب المفروضة على سلعة ما على العرض من هذه السلعة

حل التمرين رقم 2-09:

تحديد اذا كانت العبارات صحيحة او خاطئة :

رقم العبارة	الاجابة	رقم العبارة	الاجابة	رقم العبارة	الاجابة
1	✓	14	X	26	✓
2	✓	15	X	27	✓
3	X	16	✓	28	✓
4	X	17	X	29	✓
5	✓	18	X	30	✓
6	X	19	X	31	✓
7	X	20	✓	32	✓
8	X	21	✓	33	✓
9	X	22	X	34	X
10	✓	23	X	35	✓
11	✓	24	X	36	X
12	X	25	✓	37	X
13	X				

التمرين رقم 2-10:

اليك الجدول الطلب على سلعة ما

السعر	0	10	20	30	40	50
الكمية المطلوبة	64	56	48	40	32	24

المطلوب

اذا علمت ان دالة الطلب على هذه السلعة خطية، حدد عبارة هذه الدالة .

حل التمرين رقم 2-10:

تحديد عبارة دالة الطلب:

$$Q = a * P + b \text{ الشكل العام لدالة الطلب}$$

من الجدول يظهر لنا انه عندما يكون السعر معدوما فإن الكمية المطلوبة تساوي 64 وحدة وبالتعويض في المعادلة نجد:

$$64 = a * 0 + b \rightarrow b = 64$$

من اجل ايجاد قيمة A نختار توليفة اخرى من الجدول فنحصل على : $40 = 30 * a + 64 \rightarrow a = (-0.8)$

$$Q = (-0.8)P + 64 \text{ ومنه دالة الطلب هي}$$

التمرين رقم 2-11:

اليك دالتي العرض والطلب الخاصة بسوق المشروبات الغازية $P = 10 + 0.01Q$

$$P = 100 - 0.01Q$$

حيث يمثل : P السعر بالدينار وتمثل Q المبيعات بالأسبوع وبالأتانان .

المطلوب

- اوجد سعر وكمية توازن السوق .
- قررت الحكومة تحديد السعر ب40 دينارا. ماهي قيمة عجز السوق من هذه المشروبات ؟

حل التمرين رقم 2-11:

ايجاد سعر وكمية توازن السوق :

$$Q_S = Q_D \text{ شرط توازن السوق}$$

ويحدث هذا عند تساوي دالة الطلب مع دالة العرض :

$$10 + 0.01Q = 100 - 0.01Q \rightarrow Q = 4500 \text{ وحدة}$$

$$P = 10 + 0.01 \cdot 4500$$

$$P = 100 - 0.01 \cdot 4500 \rightarrow P = 55 \text{ نقديّة وحدة}$$

حساب قيمة عجز السوق من هذه المشروبات بعد ان قررت الحكومة تحديد السعر ب40 دينار :

إذا كان السعر المحدد من قبل الحكومة تحديد ب40 دج تصبح الكمية المعروضة كما يلي :

$$40 = 10 + 0.01Q \rightarrow Q = 3000 \text{ وحدة}$$

والكمية المطلوبة تصبح كما يلي : وحدة $40 = 100 + 0.01Q \rightarrow Q = 6000$

أما قيمة عجز السوق فهي الفرق بين الكمية المطلوبة والكمية المعروضة :

$$\text{قيمة عجز السوق} = 3000 - 6000 = -3000 \leftarrow \text{قيمة عجز السوق} = \text{وحدة } 3000$$

التمرين رقم 2-12 :

إذا توافرت لك البيانات المذكورة بالجدول التالي :

3	4	5	6	7	8	9	P
57	53	49	45	41	35	30	QD
41	45	49	53	57	60	62	QS

المطلوب :

- حدد سعر وكمية التوازن في سوق هذه السلعة .
- إذا زاد الطلب على السلعة بمقدار 8 طن عند جميع مستويات الأسعار ، فما هو أثر ذلك على وضع التوازن ؟

حل لتمرين رقم 2-12 :

تحديد سعر وكمية التوازن في سوق هذه السلعة :

$$\text{شروط توازن السوق : } Qs = Qd \text{ من الجدول يظهر ان : وحدة } Q^* = 49$$

$$\text{نقدية وحدة } P^* = 5$$

أثر زيادة الطلب على السلعة بمقدار 8 طن عند جميع المستويات السعرية على وضع التوازن :

في حالة زيادة الطلب على السلعة بمقدار 8 طن عند جميع المستويات السعرية وبقاء العرض ثابت يصبح كلا من جدول الطلب والعرض كما يلي :

3	4	5	6	7	8	9	P
57	53	49	45	41	35	30	QD
41	45	49	53	57	60	62	QS

وهكذا يمكن تحديد توازن السوق الجديد:

شرط توازن السوق الجديد : $Q_s = Q_d$ من الجدول يظهر ان : وحدة $Q^* = 53$ نقدية وحدة $P^* = 6$
نلاحظ ان زيادة الطلب مع بقاء العرض ثابت ادى الى تغير توازن السوق ، بحيث ارتفع كل من سعر التوازن وكمية التوازن

التمرين رقم 2-13:

*وضح اثر كل مما يلي على وضع منحنى الطلب

- تغير الدخل النقدي للمستهلكين بالزيادة
- ارتفاع سعر السلعة البديلة
- انخفاض سعر السلعة المكملة
- تغير اذواق المستهلكين ايجابا نحو السلعة
- تغير عدد المستهلكين بالزيادة

حل التمرين رقم 2-13:

• توضيح أثر تغير الدخل النقدي للمستهلكين بالزيادة على وضع منحنى الطلب:

العلاقة بين الدخل والطلب على السلعة علاقة طردية ، وعليه فإن زيادة الدخل النقدي للمستهلكين تؤدي الى زيادة الطلب على السلعة ، ولان الدخل هو من العوامل المحددة للطلب غير سعر السلعة فإن زيادته في هذه الحالة تؤدي الى انتقال منحنى الطلب بأكمله الى اليمين .

ملاحظة : في حالة السلع الرديئة (الدنيا) ، علاقة بين الدخل والطلب على السلعة علاقة عكسية ، وعليه فإن زيادة الدخل النقدي للمستهلكين تؤدي الى نقص الطلب على السلعة .

• توضيح أثر ارتفاع سعر السلعة البديلة على وضع منحنى الطلب:

في حالة السلع البديلة ، تكون العلاقة طردية بين سعر السلعة البديلة والطلب على السلعة الاصلية ، فكلما زاد سعر السلعة البديلة زاد الطلب على السلعة الاصلية . ولان سعر السلعة البديلة يعد من محددات الطلب غير سعر السلعة ، فإن زيادة سعر السلعة البديلة في هذه الحالة يؤدي الى انتقال منحنى الطلب بأكمله الى اليمين

• توضيح أثر انخفاض سعر السلعة المكملة على وضع منحنى الطلب:

في حالة السلع المكملة ، تكون العلاقة عكسية بين سعر السلعة المكملة والطلب على السلعة ، فكلما انخفض سعر السلعة المكملة زاد الطلب على السلعة ، لان سعر السلعة المكملة يعد من محددات الطلب غير سعر السلعة ، فإن انخفاض سعر السلعة المكملة في هذه الحالة يؤدي الى انتقال منحنى الطلب بأكمله الى اليمين

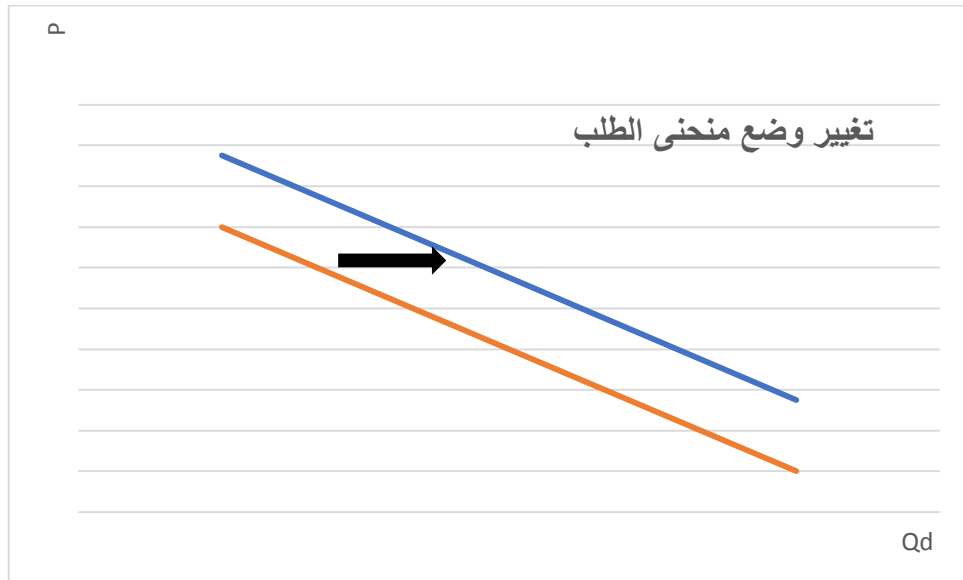
• توضيح اثر تغير اذواق المستهلكين ايجابا نحو السلعة على وضع منحنى الطلب:

اذا تغيرت اذواق المستهلكين ايجابا اتجاه السلعة ما يزداد الطلب عليها ، ولان اذواق المستهلكين تعد من محددات الطلب غير سعر السلعة ، فإن تغير اذواق المستهلكين ايجابا نحو السلعة في هذه الحالة يؤدي الى انتقال منحنى الطلب بأكمله الى اليمين .

• توضيح أثر تغير عدد المستهلكين بالزيادة على وضع منحنى الطلب:

في حالة زيادة عدد المستهلكين يزداد الطلب على السلعة . ولان عدد المستهلكين من محددات الطلب غير سعر السلعة ، فإن زيادة عدد المستهلكين في هذه الحالة يؤدي الى انتقال منحنى الطلب بأكمله الى اليمين .

خلاصة : ادى التغير في محددات الطلب الاخرى (مع بقاء السعر ثابت) الى تغير الطلب على السلعة وبالنتيجة ادى هذا الى انتقال منحنى الطلب بأكمله ، ولان الطلب تغير بالزيادة فإن منحنى الطلب انتقل بأكمله نحو اليمين والشكل التالي يوضح انتقال منحنى الطلب في الحالات السابقة .



التمرين رقم 2-14:

ما هو الفرق بين الطلب الفعال والطلب غير الفعال

حل التمرين رقم 2-14:

الفرق بين الطلب الفعال والطلب غير الفعال:

الطلب الفعال هو الرغبة في الشراء مدعومة بالقدرة على الشراء ، اما الطلب غير الفعال (الطلب السلبي) فهو الرغبة في الشراء فقط .

التمرين رقم 2-15:

اجب على السؤالين الآتيين:

- ما معنى ان يكون ميل منحنى الطلب موجب ؟
- اعط امثلة عن حالات لا ينطبق فيها قانون الطلب

حل التمرين رقم 2-15:

- تبيان ما معنى ان يكون ميل منحنى الطلب موجب :

عادة منحنى الطلب ميله سالب من اعلى الى اسفل ومن اليسار الى اليمين ، وهذا يعني ان العلاقة بين الكميات المطلوبة والسعر علاقة عكسية ، اي ان الكمية المطلوبة ستزيد في حالة انخفاض السعر ، وفي حالة ارتفاع السعر تقل الكمية المطلوبة

اما في حالة التي تكون فيها ميل منحنى الطلب موجب فهذا يعني ان العلاقة بين الكميات المطلوبة والسعر علاقة طردية، اي ان الكمية المطلوبة ستزيد مع زيادة السعر، وتقل مع انخفاض السعر، ومثل هذه الحالة لا يحدث إلا استثناء في الواقع.

- امثلة عن حالات لا ينطبق فيها قانون الطلب :

من الحالات التي لا ينطبق فيها قانون الطلب نذكر ما يلي :

- حالة السلع التي تطلب لذاتها ولكونها باهظة الثمن ، كسلع الرفاهية من مجوهرات واحجار كريمة وتحف نادرة
- حالة السلع التي يعتقد الافراد ان ارتفاع ثمنها دليلا على جودتها ، كأدوات ومساحيق التجميل مثلا .
- حالة السلع التي يزيد الطلب عليها عند ارتفاع ثمنه خوفا من ارتفاع اكبر في المستقبل. ويحدث ذلك غالبا في اوقات الحروب والازمات خاصة بالنسبة للسلع الاستهلاكية
- حالة السلع التي لا تستهلك إلا مرة واحدة في العمر مثل التطعيمات الطبية وكذلك سلع " جيفن "